



**2015 - 2019**

**TC**  
**TAŞKÖPRÜ KAYMAKAMLIĞI**  
**İlçe Milli Eğitim Müdürlüğü**

**STRATEJİK**  
**PLANI**

**T.C.  
Taşköprü Kaymakamlığı  
İlçe Milli Eğitim Müdürlüğü**

**2015-2019  
STRATEJİK PLANI**

**Mart, 2015**



*Yolunda yürüyen bir Yolcunun yalnızca önünü görmesi kâfi değildir. Ufkun ötesini de görmesi lazımdır.*

# İSTİKLAL MARŞI



Korkma, sönmez bu şafaklarda yüzen al sancak  
Sönmeden yurdumun üstünde tüten en son ocak.  
O benim milletimin yıldızıdır parlayacak!  
O benimdir, o benim milletimindir ancak!

Çatma, kurban olayım, çehreni ey nazlı hilal!  
Kahraman ırkıma bir gül... ne bu şiddet, bu celâl?  
Sana olmaz dökülen kanlarımız sonra helâl.  
Hakkıdır, Hakk'a tapan milletimin istiklal.

Ben ezelden beridir hür yaşadım, hür yaşarım;  
Hangi çılgın bana zincir vuracakmış? Şaşarım!  
Kükremiş sel gibiyim, bendimi çiğner, aşarım.  
Yırtarım dağları, enginlere sığmam, taşarım.

Garbın âfâkını sarmışsa çelik zırhlı duvar.  
Benim iman dolu göğsüm gibi serhaddim var.  
Ulusun, korkma! Nasıl böyle bir imânı boğar,  
'Medeniyet!' dediğin tek dişi kalmış canavar?

Arkadaş, yurduma alçakları uğratma sakın;  
Siper et gövdeni, dursun bu hayâsızca akın.  
Doğacaktır sana va'dettiği günler Hakk'ın,  
Kim bilir, belki yarın, belki yarından da yakın.

Bastığın yerleri 'toprak' diyerek geçme, tanı!  
Düşün altındaki binlerce kefensiz yatanı.  
Sen şehid oğlusun, incitme, yazıktır, atanı.  
Verme, dünyâları alsan da bu cennet vatanı.

Kim bu cennet vatanın uğruna olmaz ki feda?  
Şühedâ fışkıracak toprağı sıksan, şühedâ!  
Cânı, cânânı, bütün varımı alsın da Hudâ,  
Etmesin tek vatanımdan beni dünyâda cüdâ.

Rûhumun senden İlahî, şudur ancak emeli:  
Değmesin ma' bedimin göğsüne nâ-mahrem eli!  
Bu ezanlar-ki şehâdetleri dinin temeli-  
Ebedî yurdumun üstünde benim inlemeli.

O zaman vecd ile bin secde eder -varsa- taşım.  
Her cerîhamdan, İllâhî, boşanıp kanlı yaşım;  
Fışkırır rûh-ı mücerred gibi yerden na'sım;  
O zaman yükselerek arşa değer belki başım!

Dalgalar sen de şafaklar gibi ey şanlı hilâl!  
Olsun artık dökülen kanlarımın hepsi helâl.  
Ebediyyen sana yok, ırkıma yok izmihlâl;  
Hakkıdır, hür yaşamış, bayrağımın hürriyet,  
Hakkıdır, Hakk'a tapan milletimin istiklâl!

**Mehmet Akif Ersoy**

## İçindekiler

<b>SUNUŞ</b> .....	<b>5</b>
<b>GİRİŞ</b> .....	<b>7</b>
<b>1. BÖLÜM</b> .....	<b>8</b>
<b>STRATEJİK PLAN HAZIRLIK SÜRECİ</b> .....	<b>9</b>
A. 2015-2019 STRATEJİK PLANLAMA SÜRECİ .....	9
B. İLÇE MİLLİ EĞİTİM MÜDÜRLÜĞÜ 2015-2019 STRATEJİK PLAN MODELİ .....	11
<b>2. BÖLÜM</b> .....	<b>18</b>
<b>DURUM ANALİZİ</b> .....	<b>19</b>
A. TARİHİ GELİŞİM.....	20
B. YASAL YÜKÜMLÜLÜKLER VE MEVZUAT ANALİZİ .....	20
C. FAALİYET ALANLARI İLE ÜRÜN VE HİZMETLER .....	22
Ç. PAYDAŞ ANALİZİ .....	23
D. KURUM İÇİ VE DIŞI ANALİZ .....	25
1. Kurum İçi Analiz.....	23
2. Kurum Dışı Analiz.....	36
3. Kastamonu İl Millî Eğitim Müdürlüğü GZFT (SWOT) Analizi.....	40
4. Gelişim/Sorun Alanları .....	42
5. Stratejik Plan Mimarisi .....	43
<b>3. BÖLÜM</b> .....	<b>45</b>
<b>GELECEĞE YÖNELİM</b> .....	<b>46</b>
<b>A. MİSYON, VİZYON VE TEMEL DEĞERLER</b> .....	<b>46</b>
<b>B. STRATEJİK PLAN GENEL TABLOSU</b> .....	<b>47</b>
1. TEMA: EĞİTİM VE ÖĞRETİME ERİŞİM .....	48
STRATEJİK AMAÇ 1 .....	48
2. TEMA: EĞİTİM VE ÖĞRETİMDE KALİTE .....	50
STRATEJİK AMAÇ 2 .....	50
3. TEMA: KURUMSAL KAPASİTE.....	51
STRATEJİK AMAÇ 3 .....	51
<b>4. BÖLÜM</b> .....	<b>52</b>
<b>MALİYETLENDİRME</b> .....	<b>53</b>
<b>5. BÖLÜM</b> .....	<b>55</b>
<b>İZLEME VE DEĞERLENDİRME</b> .....	<b>56</b>

## GİRİŞ

Stratejik Planlama bir kurumda görev alan her kademedeki kişinin katılımını ve kurum yöneticisinin tam desteğini içeren sonuç almaya yönelik çabaların bütünüdür. Bu anlamda paydaşların ihtiyaç ve beklentileri, paydaşlar ve politika yapıcıların kurumun misyonu, hedefleri ve performans ölçümünün belirlenmesinde aktif rol oynamasını ifade eder. Dünyadaki gelişmeler, Türk Kamu yönetiminde kapsamlı bir yeniden yapılanma ihtiyacını ortaya çıkarmıştır. Toplumun taleplerine karşı daha duyarlı, katılımcılığa önem veren, hedef ve önceliklerini netleştirmiş, hesap veren, şeffaf, etkin bir kamu yapılanmasının gereği olarak “stratejik yönetim” yaklaşımı benimsenmiştir.

10 Aralık 2003 tarihinde TBMM’de kabul edilen ve 24.12.2003 tarih ve 25326 sayılı Resmî Gazetede yayımlanarak yürürlüğe giren 5018 Sayılı Kamu Malî Yönetimi ve Kontrol Kanunu'nun kabulüyle kamuda stratejik planlama uygulamasının yasal altyapısı oluşturulmuştur. 5018 sayılı Kanun'un 9'uncu maddesi, stratejik planlama ve performans esaslı bütçeleme konusundaki hükümleri ihtiva etmektedir. Aynı maddenin 3'üncü fıkrasında, "stratejik plan hazırlamakla yükümlü olacak kamu idarelerinin ve stratejik planlama sürecine ilişkin takvimin tespitine, stratejik planların kalkınma planı ve programlarla ilişkilendirilmesine yönelik usul ve esasların belirlenmesine Devlet Planlama Teşkilatı Müsteşarlığı yetkilidir" denilmektedir. Buna göre, DPT Müsteşarlığı tarafından hazırlanan "Kamu İdarelerinde Stratejik Planlamaya İlişkin Usul ve Esaslar Hakkında Yönetmelik", 26/05/2006 tarihli ve 26179 sayılı Resmî Gazete' de yayımlanarak yürürlüğe girmiştir.

Millî Eğitim Bakanlığımızın yayımlamış olduğu 2010/14 sayılı genelgenin ardından Millî Eğitim Müdürlüğümüz: 2015-2019 yıllarını kapsayacak olan ve Müdürlüğümüzün orta ve uzun vadeli amaçlarını, temel ilke ve politikalarını, hedef ve önceliklerini, bunlara ulaşmak için izlenecek yöntemleri belirleyen stratejik planı hazırlamak üzere çalışmalarına başlamıştır. Bu çalışmaların ilk adımı stratejik plânlama çalışmalarında koordinasyon ve karar organı olarak çalışacak bir üst kurulun oluşturulması olmuştur. Yapılan toplantı ve görüşmeler neticesinde elde edilen fikirler üst politika belgeleri ile ilişkilendirilmiş, stratejik planların hazırlanması hususunda bizlere yol gösteren kılavuz yayınlar incelenmiş ve bu sayede amaç, hedef ve stratejilerin belirlenmesinde somut ve makul bir yol izlenmiştir. Stratejik plan çalışması kapsamında Kurumumuzun mevcut durumu değerlendirilmiş, misyonu ve vizyonu tanımlanmış, benimseyeceği ilkeler belirlenmiştir. Daha sonra, belirlenen misyonun yerine getirilmesini ve vizyona ulaşılmasını sağlayacak stratejiler oluşturulmuş, hedefler ve amaçlar belirlenmiştir.

## STRATEJİK PLANLAMA EKİBİ

# 1.BÖLÜM

## STRATEJİK PLAN HAZIRLIK SÜRECİ

## STRATEJİK PLAN HAZIRLIK SÜRECİ

### A. Taşköprü İlçe Milli Eğitim Müdürlüğü 2015-2019 Stratejik Planlama Süreci

Stratejik planlama, farklı görevlere ve donanımlara sahip birçok kişiyi bir araya getiren, Müdürlüğün genelinde sahiplenmeyi gerektiren, zaman alıcı bir süreçtir. Stratejik planlama çalışmalarının başarısı büyük ölçüde plan öncesi hazırlıkların yeterli düzeyde yapılmasına bağlıdır. Stratejik planlama hazırlığı beş aşamada sağlanır:

Planlama çalışmalarının sahiplenilmesinin sağlanması

Organizasyonun oluşturulması

İhtiyaçların tespit edilmesi

İş planının oluşturulması

Hazırlık programının yapılması

Bakanlığımızın 2013/26 sayılı Genelgesi ve ekindeki Hazırlık Programı doğrultusunda Taşköprü İlçe Milli Eğitim Müdürlüğü olarak çalışmalara başlanmıştır. Planlama çalışmalarının sahiplenmesi amacıyla İlçe Milli Eğitim Müdürü, ilçe milli eğitim şube müdürleri ve bir okul müdüründen oluşan Stratejik Planlama Üst Kurulu; İlçe Milli Eğitim Şube Müdürü başkanlığında bir stratejik plan koordinatörü ve bir üyeden oluşan Stratejik Planlama Koordinasyon Ekibi, İlçe Milli Eğitim Müdürlüğünde görevli şube müdürü, şefler ve okul müdür yardımcısı ile öğretmenden oluşan Stratejik Plan Hazırlama Ekibi oluşturulmuştur. Stratejik planlamanın başarısı Müdürlüğün tüm çalışanlarının planı sahiplenmesi ile mümkündür. Plan yapmak ve kurumu bu plan doğrultusunda yönetmek Müdürlüğümüz yönetiminin ana işlevlerindedir. Bu nedenle, üst yönetimin desteği ve yönlendirmesi, stratejik planlamanın vazgeçilmez koşulu olmuştur. Üst yönetim, stratejik plan yaklaşımını benimsediğini Müdürlüğün çalışanları ile paylaşmış ve kurumsal sahiplenmeyi sağlamıştır.

Stratejik planlama sürecinde katılımcı yaklaşım benimsenmiştir. Bundan dolayı Müdürlüğümüz içinde en üst yöneticiden başlayarak her kademedeki çalışanların katılımı sağlanmıştır. Stratejik planlama sürecinde temel aktörler ve üstlenecekleri işlevler belirlenmiş; sürece dahil edilen birim, kişi veya ekipler aşağıda yer almaktadır:



**TAŞKÖPRÜ İLÇE MİLLİ EĞİTİM MÜDÜRLÜĞÜ  
2015-2019 STRATEJİK PLAN ÜST KURULU VE EKİPLERİ**

**İLÇE MİLLİ EĞİTİM MÜDÜRLÜĞÜ STRATEJİK PLAN ÜST KURULU**

ADI SOYADI	ÜNVANI	GÖREV YERİ :
Ali ÇOLAK	İlçe Milli Eğitim Müdürü	İlçe Milli Eğitim Müdürlüğü
Serkan FIRAT	Şube Müdürü	İlçe Milli Eğitim Müdürlüğü
Zeynel SATILMIŞ	Şube Müdürü	İlçe Milli Eğitim Müdürlüğü
Ömer GÜL	Şube Müdürü	İlçe Milli Eğitim Müdürlüğü
Kemalettin ÖNER	Okul Müdürü	Fen Lisesi

**TAŞKÖPRÜ İLÇE MİLLİ EĞİTİM MÜDÜRLÜĞÜ STRATEJİK PLANLAMA EKİBİ**

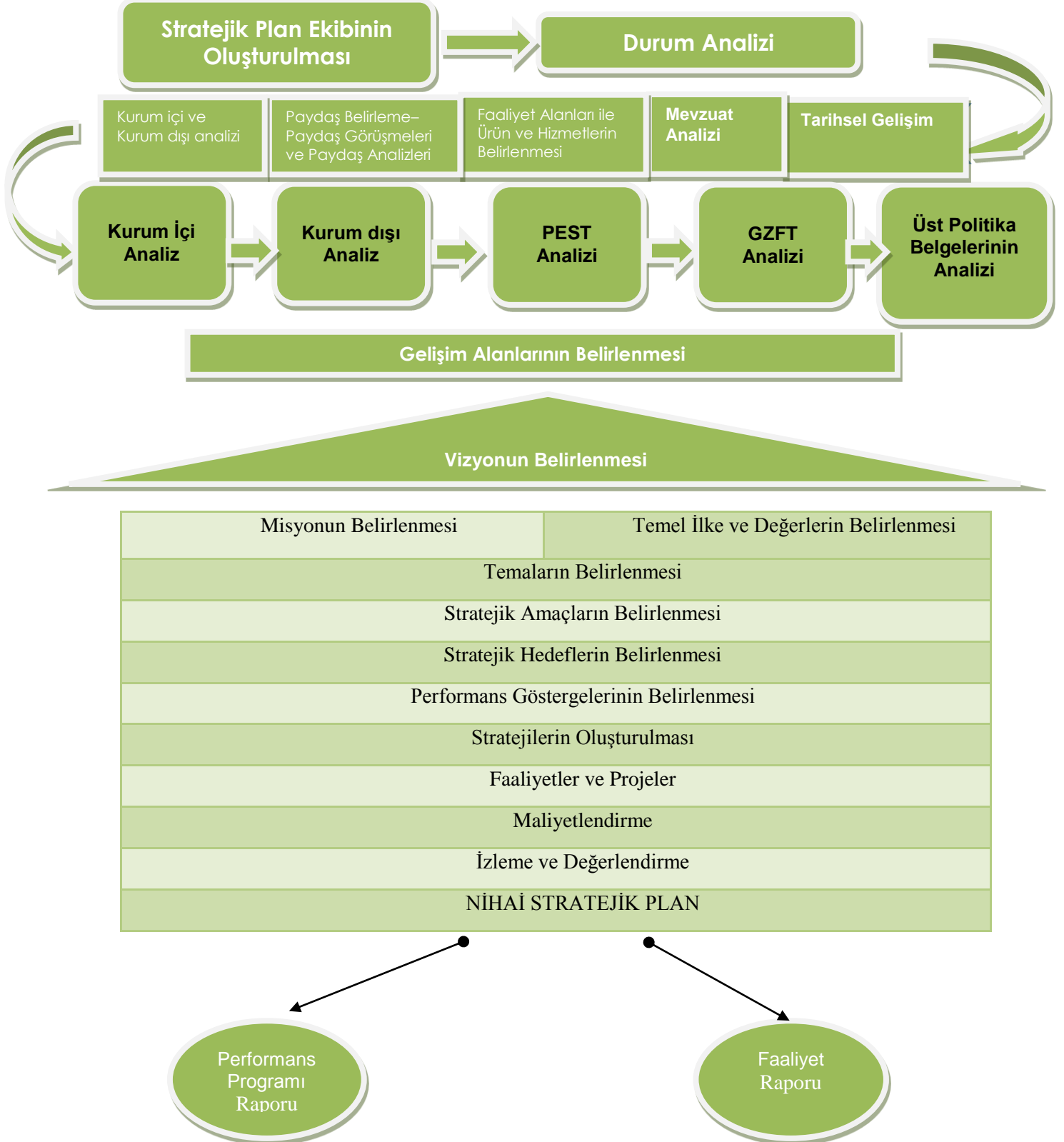
ADI SOYADI	ÜNVANI	EKİPTEKİ GÖREVİ	GÖREV YERİ
Serkan FIRAT	Şube Müdürü	Başkan	İlçe MEM
Turgay İLHAN	Okul Müdür Yardımcısı	Koordinatör	Bahri ALP OO
Şehabettin KARABEYOĞLU	Öğretmen	Koordinatör	Fen Lisesi
İsmail KORKMAZ	Şef	Üye	İlçe MEM
Aziz SARI	Şef	Üye	İlçe MEM
Belma AYDIN	Şef	Üye	İlçe MEM
Cevat ULUAY	Şef	Üye	İlçe MEM
Meral ARI	Şef	Üye	İlçe MEM
Harun BAYAR	Şef	Üye	İlçe MEM

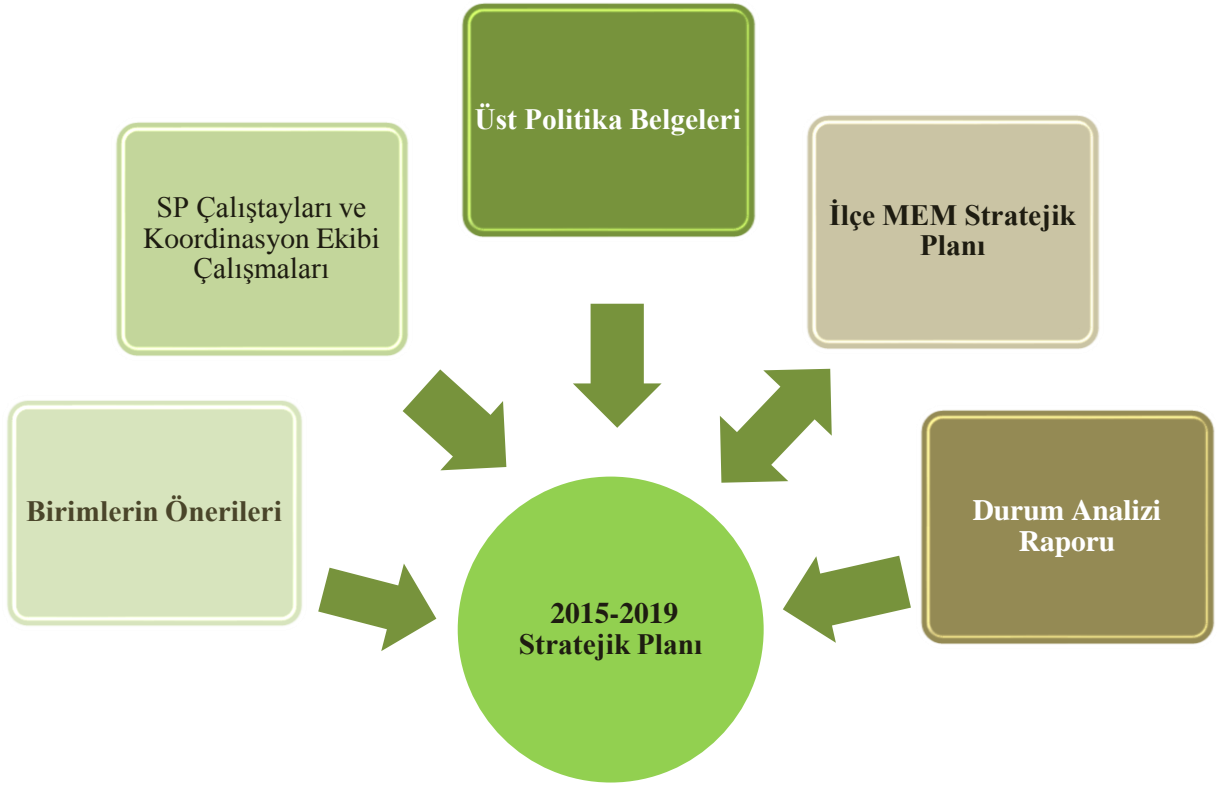
**İLÇE MİLLİ EĞİTİM MÜDÜRLÜĞÜ STRATEJİK PLAN KOORDİNASYON EKİBİ**

ADI SOYADI :	ÜNVANI :	GÖREV YERİ :
Serkan FIRAT	Şube Müdürü	İlçe Milli Eğitim Müdürlüğü
Turgay İLHAN	Müdür Yardımcısı	Bahri ALP Orta okulu
Şehabettin KARABEYOĞLU	Öğretmen	Fen Lisesi

## B. Taşköprü İlçe Milli Eğitim Müdürlüğü 2015-2019 Stratejik Plan Modeli

## Plan Oluşum Şeması





#### **Müdürlüğün Yöneticisi**

İlçe Milli Eğitim Müdürü stratejik planlama çalışmalarının başladığını İl Milli Eğitim in resmi yazısını tebliğ ederek duyurmuştur. İlçe Milli Eğitim Müdürü stratejik plan çalışmalarını her aşamada desteklemiş, ihtiyaç duyulduğu hallerde Stratejik Planlama Ekibinin çalışmalarına yön vermiş, Müdürlüğümüzün misyon, vizyon ve ilkelerinin belirlenmesi çalışmalarına katılmıştır.

#### **Stratejik Planlama Ekibi**

Müdürlüğümüzde bir ilçe milli eğitim şube müdürü Stratejik Planlama Ekibinin başkanı olarak seçilmiştir. Ekip başkanı, ekibin oluşturulması, çalışmaların planlanması, ekip içi görevlendirmelerin yapılması, ekip üyelerinin motivasyonu ile ekip ve yönetim arasında eşgüdümün sağlanması görevlerini yürütmüştür.

Stratejik planlama ekibi oluşturulurken üyelerin bireysel özelliklerinin yanı sıra oluşacak grubun niteliği de göz önünde bulundurulmuş ve aşağıdaki kriterler dikkate alınmıştır:

Ekip üyesi;

- Ekibin oluşturacağı değer ve ilkeleri benimseyebilme, ekiple uyumlu çalışabilme niteliklerine sahip,
- Görev yaptığı birimi temsil niteliğine haiz,
- Stratejik planlama çalışmalarına yeterli zamanı ayırabilen,
- Çalışmalara katkıda bulunacak bilgi ve birikime sahip ,
- Çalışmalara gönüllü katılımcı olmalıdır.
- Stratejik Planlama Ekibinde;
- Müdürlüğün ana hizmet birimleri yeterince temsil edilmiş,

- Farklı kademelerdeki yöneticiler (İlçe Milli Eğitim Müdürü, İlçe Milli Eğitim Şube Müdürü, Okul Müdürü, Müdür Yardımcısı ve şef ) bulunmuş,
- Çalışma süresince atama yoluyla ayrılanlar dışında üyeler değiştirilmemiştir.

#### **Planın ana unsurları**

Planın hazırlanması sürecinde Durum Analizi raporu hazırlandıktan sonra Müdürlüğümüzün Erişim, Kalite, Kapasite noktasından yola çıkılarak misyon, vizyon ve temel değerleri ortaya konmuş, Bakanlığımız ve İl Milli Eğitim Müdürlüğümüzün SP mimarisine uyumlu olacak şekilde 3 Stratejik Amaç, 4 Hedef, 54 performans göstergesi belirlenmiştir. Bu süreçte Müdürlüğümüze bağlı birimlerin, okul ve kurumların farklı tarihlerde 3 defa görüşlerine başvurulmuştur.

#### **İhtiyaçların Tespiti**

Müdürlüğümüzde aşağıdaki konularda oluşabilecek ihtiyaçlar Stratejik Planlama Hazırlık Programı çalışmaları dâhilinde Stratejik Planlama Ekibi tarafından tespit edilmiştir:

#### **Eğitim İhtiyacı**

İlçenin stratejik plan hazırlama konusundaki eksiklikleri İl Milli Eğitim Müdürlüğü Strateji Geliştirme Şubesinin uygulamalı eğitimleri ile giderilmiştir. Çalıştaylarda GZFT analizi başta olmak üzere misyon, vizyon, temel değerler, amaçlar ve hedeflerin belirlenmesine ilişkin grup çalışmaları yapılmıştır. Yöntem olarak; fikir tepsisi, istasyon, kök sorun analizi ve beyin fırtınası kullanılmıştır.

#### **Danışmanlık İhtiyacı**

Stratejik planlama sürecine rehberlik etmek üzere Müdürlüğümüz Strateji Geliştirme Hizmetleri stratejik plan sorumluları görev yaptığı için herhangi bir danışmanlık hizmetine ihtiyaç duyulmamıştır.

#### **Veri İhtiyacı**

Stratejik planlama sürecinde mevcut durumun tespiti, paydaşların beklenti ve memnuniyetlerinin belirlenmesi, gelişmelerin ölçülmesi, performansın değerlendirmesi gibi amaçlara hizmet edecek veriler Strateji Geliştirme Hizmetlerinden ve Türkiye İstatistik Kurumu Kastamonu Bölge Müdürlüğünden, Toplum Sağlığı Merkezlerinden karşılanmıştır. Planlama sürecinde ortaya çıkabilecek veri ihtiyacı(yaş gruplarına göre il nüfusu, okullaşma oranları, engelli birey sayıları, hayat boyu öğrenmeye katılım oranları, akademik başarı oranları, mesleki eğitim- istihdam oranları vb.) mümkün olduğunca hazırlık safhasında belirlenmiştir. Bu ve benzeri veriler Müdürlüğümüz Strateji Geliştirme Hizmetleri (istatistik) tarafından elde edilmiştir.

## TAŞKÖPRÜ İLÇE MİLLİ EĞİTİM MÜDÜRLÜĞÜ STRATEJİK PLAN TEMEL YAPISI

Gelecek Nesiller İçin  
Kumdan Şatolar Değil;  
Onları Hayat Başarısına  
Ulaştıracak **Taştan**  
**Köprüler** Yapıyoruz.

Türk Milli Eğitimi'nin genel ilkeleri doğrultusunda; kültürel değerlerine bağlı, evrensel değerleri kazanmış, karakterli, çağdaş dünyaya uyum sağlayan bireyler yetiştirmek için nitelikli eğitim ortamları oluşturmak.

### 1. TEMA: EĞİTİM VE ÖĞRETİME ERİŞİM

#### **Eğitime ve Öğretime Erişim:**

Her bireyin hakkı olan eğitime ekonomik, sosyal, kültürel ve demografik farklılık ve dezavantajlarından etkilenmeksizin eşit ve adil şartlar altında ulaşabilmesi ve bu eğitimi tamamlayabilmesidir.

- 1.1. Eğitim ve Öğretime Katılım ve Tamamlama
  - 1.1.1. Okul Öncesi Eğitimde Okullaşma, Devam ve Tamamlama
  - 1.1.2. Taşımalı Eğitim
  - 1.1.3. Yetişkin Eğitimi

### 2. TEMA EĞİTİM VE ÖĞRETİMDE KALİTE

#### **Kaliteli Eğitim ve Öğretim:**

Eğitim ve öğretim kurumlarının mevcut imkânlarının en iyi şekilde kullanılarak her kademedeki bireye ulusal ve uluslararası ölçütlerde bilgi, beceri, tutum ve davranışın kazandırılmasıdır.

- 2.1. Öğrenci Değer Kazanımları
  - 2.1.1. Öğrenci
  - 2.1.2. Öğretmen
  - 2.1.3. Kurum Kültürü
  - 2.1.4. Rehberlik ve Danışmanlık

### 3. TEMA: KURUMSAL KAPASİTE

**Kurumsal Kapasite:** Beşeri, fiziki ve mali altyapının etkili ve verimli kullanılmasının yanı sıra sahip olunan kapasitenin daha üst bir noktaya taşınması için öngörülen süreçlerdir.

- 3.3. İnsan Kaynaklarının Eğitimi ve Geliştirilmesi
  - 3.3.1. Hizmet içi Eğitim
  - 3.3.2. Mesleki ve kişisel gelişim
  - 3.3.3. İletişim Becerileri
  - 3.3.4. Yönetişim

Adalet

Saygınlık

Güvenilirlik

Şeffaflık

Katılımcılık

Yenilikçilik

Sürekli Gelişim

Öncülük

Evrensel Değerler

Din Öğretimi

Temel Eğitim

Orta öğretim

Mesleki Eğitim

Özel Eğitim Reh.

Hukuk

Özel Öğretim

İnşaat ve Emlak

Destek Hizmet

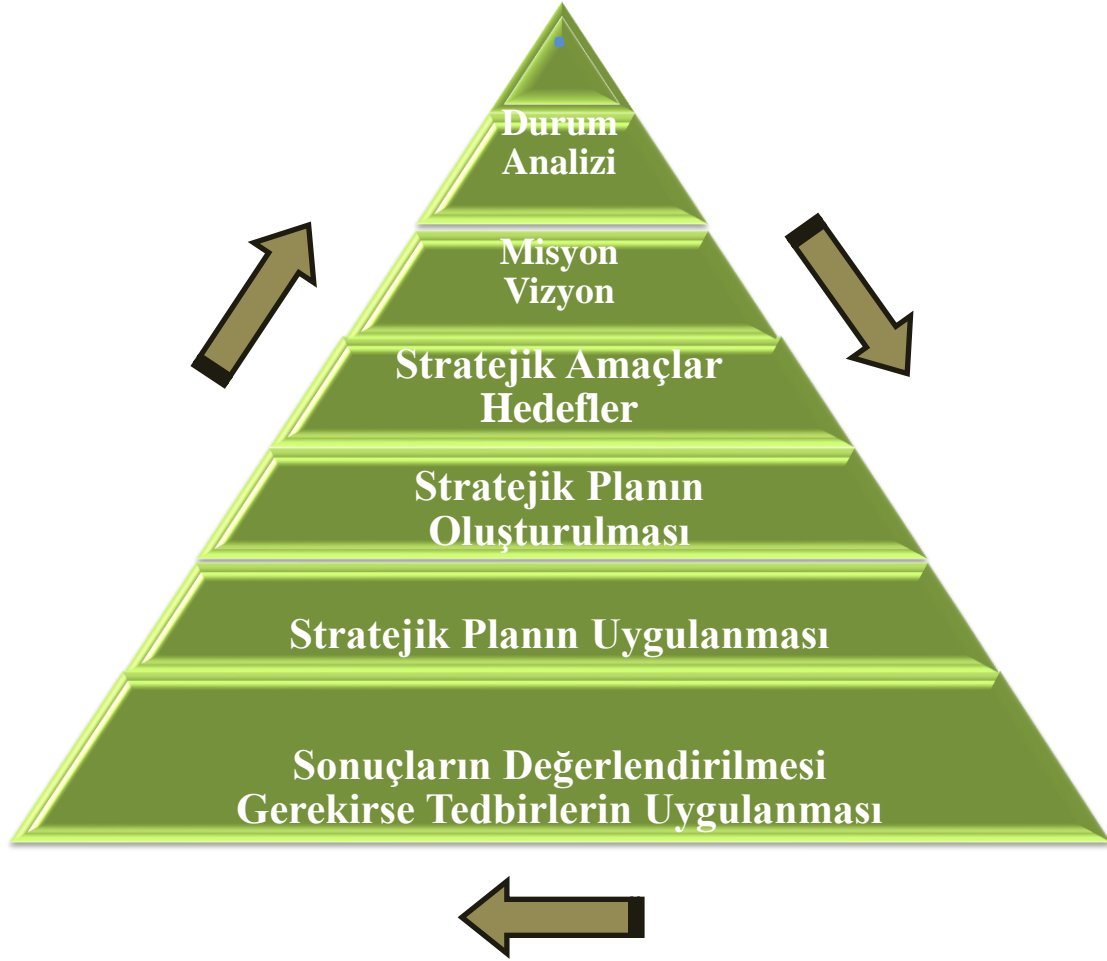
İnsan Kaynakları

Bilgi İşlem Eğitim Teknolojileri

Hayat Boyu Öğrenme

Strateji Geliştirme

### Stratejik Planlamada Temel Görevler



### STRATEJİK PLAN (2015-2019) HAZIRLIK PROGRAMI

#### AMAÇ

Stratejik Plan Hazırlık Programı'nın temel amacı, Müdürlüğümüz ile her tür ve kademedeki eğitim kurumlarının ikinci plan dönemi stratejik planlarının (2015-2019) hazırlanma sürecine rehberlik etmektir.

Hazırlanacak olan stratejik planlar, kaynakların stratejik önceliklere göre dağıtılmasını ve geleceğe yönelik hedeflerin gerçekleştirilecek nitelikte olmasını amaçlamalıdır.

Bu programda yer alan adımların plan hazırlama sürecinde önemle takip edilmesi ve uygulanması, Müdürlüğümüz, ilçe milli eğitim müdürlükleri ile okulların ve kurumların stratejik planlarının amacına uygun olarak hazırlanmasını sağlayacaktır.

#### KAPSAM

Bu Hazırlık Programı, başta Taşköprü İlçe Milli Eğitim Müdürlüğü olmak üzere okulların ve kurumların stratejik planlarının (2015-2019) hazırlık sürecini kapsamaktadır.

**DAYANAK**

Bu hazırlık programı, 5018 sayılı Kamu Mali Yönetimi ve Kontrol Kanunu, Stratejik Planlamaya İlişkin Usul ve Esaslar Hakkında Yönetmelik ile Kamu İdareleri İçin Stratejik Planlama Kılavuzu ve Millî Eğitim Bakanlığının 16.09.2013 tarih, 2013/26 No.lu Genelgesine dayanılarak hazırlanmıştır.

**MODEL**

Taşköprü İlçe Millî Eğitim Müdürlüğü 2015-2019 Stratejik Plan çalışmaları hazırlık programında yer alan model çerçevesinde yürütülecektir. Buna göre Hazırlık Programı ile başlayan süreç performans programı ve faaliyet raporlarıyla bitecektir.

**YÖNTEM VE SÜREÇ**

Taşköprü İlçe Millî Eğitim Müdürlüğü ile kapsama dahil tüm kurumların ikinci dönem “Stratejik Plan Hazırlık Programı” dört aşamalı olarak yürütülecektir.

Bu aşamalar: Hazırlık Dönemi Çalışmaları, Durum Analizi, Geleceğe Yönelim, İzleme ve Değerlendirmedir.

Stratejik planlama çalışmalarının başarısı büyük ölçüde plan öncesi hazırlıkların yeterli düzeyde yapılmasına bağlıdır. Hazırlık aşamasında tüm birimler planlama sürecine dâhil edilmelidir.

Stratejik Plan Hazırlık Sürecinde Uygulanacak Adımlar:

- Stratejik plan hazırlama çalışmalarının başlatıldığının duyurulması,
- Stratejik Plan Üst Kurulunun oluşturulması,

**Üst Kurul;**

İlçe MEM düzeyinde: İlçe Millî Eğitim Müdürü başkanlığında, şube müdürleri ile en az bir okul/kurum müdüründen oluşur.

Okul düzeyinde: Okul müdürünün başkanlığında, bir okul müdür yardımcısı, bir öğretmen ve okul-aile birliği başkanı ile bir yönetim kurulu üyesi olmak üzere beş kişiden oluşan bir üst kurul kurulur.

Kurumlar düzeyinde: Kurum müdürü, bir müdür yardımcısı, varsa iki öğretmen ve kurum müdürü tarafından seçilen bir memurdan (VHKİ, sayman vb.) oluşur. Öğretmen bulunmayan kurumlarda kurum müdürünün belirleyeceği çalışanlardan kurul teşkil edilir. Kurumda çalışan sayısı yeterli değilse, üst kurul üç kişiden de oluşturulabilir. (Müdür, müdür yardımcısı, bir çalışan)

- Stratejik Plan Ekibinin Oluşturulması

*Ekip;*

**İlçe Millî Eğitim Müdürlüğü düzeyinde:** İlçenin büyüklüğü ve şartları doğrultusunda İlçe Millî Eğitim Müdürünün belirleyeceği şube müdürü başkanlığında; İlçe MEM personeli, İlçe Millî Eğitim Müdürünün belirleyeceği bir okul müdürü/müdür yardımcısı ve diğer personelden oluşur. (Planlama tekniği açısından tavsiye edilen ekip üyesi sayısı en az beştir.)

**Not:** Bir şube müdürünün görev yaptığı ilçe millî eğitim müdürlüklerinde, ilçe millî eğitim şube müdürü hem üst kurulda, hem de planlama ekibinde görev alacaktır.

**Okul düzeyinde:** Okul Müdürü tarafından görevlendirilen ve üst kurul üyesi olmayan müdür yardımcısı başkanlığında, belirlenen öğretmenlerden ve gönüllü velilerden oluşur. (Planlama tekniği açısından tavsiye edilen ekip üyesi sayısı en az beştir.)

**Not:** Bir müdür yardımcısının bulunduğu okullarda müdür yardımcısı hem üst kurulda, hem de plan ekibinde görev alacaktır.

- Stratejik plan ekiplerine eğitimlerin verilmesi
- Hazırlık programının oluşturulması

**Durum Analizinde,** Müdürlüğün yasal yükümlülükleri çerçevesinde yürüttüğü faaliyetler ve sunduğu hizmetler ortaya konulur. Müdürlüğün kalkınma planları, sektörel ve bölgesel planları ile Müdürlüğün kanunundan kaynaklanan yetki, görev ve sorumlulukları ifade edilir.

**Durum Analizi** çalışmasında il-ilçe millî eğitim müdürlükleri ile okul ve kurumlar;

- a. Tarihsel gelişimini yazar,
- b. Mevzuat analizini yapar,
- c. Faaliyet alanları ile ürün ve hizmetlerini belirler,
- ç. Paydaş analizi ile kurum içi ve kurum dışı analizlerini yapar,
- d. Üst politika belgelerinin analizini yaparak gelişim alanlarını belirler.

**Geleceğe Yönelimde** kurumlar;

- a. Misyon ve vizyonlarını ifade edecek,
- b. Temel ilke ve değerleri ile temalarını belirleyecek,
- c. Stratejik amaçlarını, hedeflerini, stratejilerini ve performans göstergelerini ortaya koyacaklardır.

Stratejik Plan Ekibi, ilçe millî eğitim müdürlükleri ile okul ve kurumlara stratejik planların hazırlanması ve uygulanması sürecinde rehberlik ve danışmanlık hizmeti sağlamaktadır.



## 2. BÖLÜM

# DURUM ANALİZİ

## 2. BÖLÜM: DURUM ANALİZİ

Stratejik planlama sürecinin ilk adımı olan durum analizi, Taşköprü İlçe Milli Eğitim Müdürlüğünün “neredeyiz?” sorusuna cevap vermektedir. Müdürlüğün geleceğe yönelik amaç, hedef ve stratejiler geliştirebilmesi için öncelikle, mevcut durumda hangi kaynaklara sahip olduğunu veya hangi yönlerinin eksik olduğunu, Müdürlüğün kontrolü dışındaki olumlu veya olumsuz gelişmelerin neler olduğu değerlendirilmesi bu bölümde yapılmıştır. Dolayısıyla bu analiz, Müdürlüğün kendisini ve çevresini daha iyi tanmasına yardımcı olarak stratejik planın sonraki aşamalarından daha sağlıklı sonuçlar elde edilmesini sağlamıştır.

Durum analizinde Müdürlüğün yasal yükümlülükleri çerçevesinde yürüttüğü faaliyetler ve sunduğu hizmetler ortaya konulmuştur. Müdürlüğün, kalkınma planları ve bölgesel plan ve programlar ile Müdürlüğün yasal yükümlülüklerinden kaynaklanan yetki, görev ve sorumlulukları ifade edilmiştir. Müdürlük tarafından sunulan hizmetlerin genel hedef ve politikalara uygunluğu, hizmet sunum süreçleri ve hizmet kalitesi, bu alanda benimsenen genel stratejiler, Müdürlüğün hangi kurum ve kuruluşlarla koordinasyon içinde çalıştığı/çalışması gerektiği gibi hususlar değerlendirilmiştir. Müdürlüğün faaliyet gösterdiği alanlarda ülkemizde ve dünyadaki genel eğilimler tartışılmıştır.

Durum analizi kapsamında genel olarak aşağıdaki değerlendirmeler yapılmıştır:

Tarihi Gelişim

Yasal Yükümlülükler ve Mevzuat Analizi

Faaliyet Alanları ile Ürün ve Hizmetler

Paydaş Analizi

Kurum İçi ve Dışı Analizi:

- \*Temel İstatistik Bilgiler
- \*GZFT Analizi Sonuçları
- \*Üst Politika Belgeleri Analizi Sonuçları
- \*Sorun Alanları Analizi Sonuçları-Temalar

## A. TARİHİ GELİŞİM



İlçe Millî Eğitim Müdürlüğümüzün bilinen tarihi 1958 yılına kadar uzanmaktadır. 1958’li yıllarda illerde İlköğretim Müdürlükleri İlçelerde ise İlköğretim memurluğu bulunmaktadır. Millî Eğitim Bakanlığı Teşkilat yapısındaki yenilik gereği; Taşköprü ilçesinin eğitim öğretim faaliyetlerinin planlanması, yürütülmesi ve denetlenmesi amacıyla kurulan İlçe Millî Eğitim Müdürlüğümüz ilçe merkezinde bulunan Muzafferettin Gazi İO ile aynı bahçe içerisinde, iki katlı, kendine ait binada hizmet vermektedir. Millî Eğitim Müdürlüğü görevini 12/07/2014 tarihinde göreve başlayan Ali ÇOLAK yürütmektedir..

## B. YASAL YÜKÜMLÜLÜKLER VE MEVZUAT ANALİZİ

Bu aşamada Müdürlüğün mevzuattan kaynaklanan yükümlülüklerinin tespiti yapılmıştır. Müdürlüğe görev ve sorumluluklar yükleyen, Müdürlüğün faaliyet alanını düzenleyen mevzuat gözden geçirilerek yasal yükümlülükler listesi oluşturulmuştur. Yasal yükümlülükler ve mevzuat analizinin çıktıları daha sonraki aşamada Müdürlüğün faaliyet alanlarının belirlenmesine ve misyonunun oluşturulmasına katkı sağlamıştır.

18/11/2012 tarihli 28471 sayılı Millî Eğitim Bakanlığı İl ve İlçe Millî Eğitim Müdürlükleri Yönetmeliği’ne göre İlçe Millî Eğitim Müdürünün görevleri:

İlçe millî eğitim müdürleri, Bakanlığın eğitim politikaları ve stratejik planlarını, mevzuat ve programlar doğrultusunda yönetmek, yönlendirmek, denetlemek ve koordine ederek etkin ve verimli bir şekilde yerine getirmek ile görevli ve sorumludurlar.

Millî Eğitim Müdürlüğünün organizasyonuna, çalışma usullerine ve iş süreçlerine, temel faaliyetlerine ilişkin aşağıdaki kanunî düzenlemeler bulunmaktadır. Konuyla ilgili yasal yükümlülükler listesi Durum Analizi Raporunda yer almıştır.

Müdürlüğümüze görev ve sorumluluklar yükleyen ve kurumumuzun sorumluluk alanlarını belirleyen mevzuat gözden geçirildiğinde, Müdürlüğümüzün eğitim kurumlarının yönetim-denetim ve

diğer hizmetler noktasındaki görevleri Milli Eğitim Temel Kanunu'nda ve İlköğretim ve Eğitim Kanunu'nda yer almıştır.

Müdürlüğümüzün mali süreçlerine ait iş ve işlemlerin yürütülmesi (Bütçe-ödemeler vb) planlama, uygulama, izleme-değerlendirme ve denetleme çalışmaları Kamu Mali Yönetimi ve Kontrol Kanunu, ve Kamu İhale Kanununda ve ikincil mevzuatta tanımlanmıştır.

Kurumumuzun insan kaynakları yönetimi, özel eğitim-özel öğretim ve mesleki eğitim kurumlarıyla ilgi yürüteceği çalışmalar Devlet Memurları Kanunu, Mesleki Eğitim Kanunu, Özel Eğitim Hakkında Kanun Hükmünde Kararname ile Özel Öğretim Kurumları Kanunu gibi birincil mevzuatın yanında hazırlanan ikincil mevzuat ile belirlenmiş olup kurumumuz çalışmalarını bu yasal yükümlülükler çerçevesinde yürütmektedir.

Müdürlüğümüz tarafından sunulan hizmetlerin nitelik ve niceliğine ilişkin hükümler 18/11/2012 tarihli 28471 sayılı Millî Eğitim Bakanlığı İl ve İlçe Millî Eğitim Müdürlükleri Yönetmeliği'nde ana hatlarıyla aşağıdaki şekliyle belirlenmiştir:

- a) Öğretim programlarının, öğretim materyallerinin, eğitim ve öğretim süreçlerinin, yönetim faaliyetlerinin izlenmesi ve değerlendirilmesi uygulamalarını izlemek ve rehberlik faaliyetini yürütmek,
- b) İl/ilçe millî eğitim müdürlükleri ile eğitim kurumlarının teftiş, denetim, rehberlik, işbaşında yetiştirme ve değerlendirme hizmetlerinin yürütülmesi,
- c) Öğrencilerin kayıt-kabul, nakil, yatılılık, bursluluk, kontenjan, ödül, disiplin ve başarı değerlendirme iş ve işlemlerinin yürütülmesi,
- ç) Öğrencilerin ulusal ve uluslararası sosyal, kültürel, sportif ve izcilik etkinliklerine ilişkin iş ve işlemlerinin yürütülmesi, okul başarısını artıracak çalışmaların yapılması,
- d) Eğitim kurumu yöneticilerinin performanslarının, öğretmen yeterliliklerinin, eğitim-öğretim programlarının uygulanmasının izlenmesi ve değerlendirilmesi,
- e) Bakanlık tarafından geliştirilen özel eğitim ve rehberlik politikaları ile özel öğretim kurumlarına yönelik politika ve stratejilerin uygulanması,
- f) Örgün eğitim alamayan bireylerin bilgi ve becerilerini geliştirici tedbirlerin alınması,
- g) Sınavların uygulanması ile ilgili organizasyonun yapılması,
- ğ) İl düzeyinde Bakanlık bilgi-işlem ve eğitim teknolojileri hizmetlerinin yürütülmesi,
- h) İl/ilçe düzeyinde iş takviminin ve stratejik planların hazırlanması, uygulanması,
- ı) Bütçe, istatistik, kamu zararı ve okul-aile birlikleri ile ilgili iş ve işlemlerin yürütülmesi,
- i) Eğitime ilişkin projelerin hazırlanması, uygulanması ve bağlı kurumların proje kapasitelerinin geliştirilmesi
- j) Malî, hukukî ve fikrî haklar konusundaki uyuşmazlıklara ilişkin iş ve işlemleri yürütülmesi,
- k) Atama, norm kadro, özlük-emeklilik, disiplin-ödül ve personel eğitimleri ile Kamu Görevlileri Sendikaları Kanunu'na yönelik iş ve işlemlerin yürütülmesi,
- l) Döner sermaye, satın alama, öğretemenlevleri ve sosyal tesisler ile ilgili iş ve işlemlerin yürütülmesi,
- m) Temizlik, güvenlik, ısınma, aydınlatma, yapım programları, onarım ve taşıma, tahakkuk, evrak ve arşiv hizmetleri gibi işlemlerin yürütülmesi,

Yasal yükümlülükler açısından bakıldığında Müdürlüğümüz tarafından üretilen hizmetler, yönetim ile eğitim-öğretim ve eğitim-öğretime destek faaliyetlerini kapsamaktadır. Bu hizmetlerden eğitim çalışanları, öğrenciler, veliler özelinde Kastamonu toplumunun tamamı faydalanmaktadır.

Kuruluşun diğer kamu ve özel sektör kuruluşları ile ilişkilerini düzenleyen hükümlerin bulunduğu mevzuat: 222 sayılı İlköğretim ve Eğitim Kanunu, 18/11/2013 tarihli 28471 sayılı Millî Eğitim Bakanlığı İl ve İlçe Millî Eğitim Müdürlükleri Yönetmeliği, 5580 sayılı Özel Öğretim

Kurumları Kanunu, 19/6/1986 tarihli 3308 sayılı Mesleki Eğitim Kanunu, 18/6/1965 tarihli 625 sayılı Özel Öğretim Kurumları Kanunu ile Milli Eğitim Bakanlığının diğer bakanlıklarla ve özel sektörle imzaladığı iş birliği protokolleri

### **Uygulamada Yaşanan Olumsuzluklar:**

Eğitim ve öğretim hizmetlerini yürütecek kadrolu öğretmen sayısı yetersiz olduğu için her yıl ücretli öğretmen görevlendirmesi yapılmakta; göreve başlama ve görevden ayrılma durumları dikkate alındığında ücretli öğretmenlik uygulaması verimsizliğe yol açmaktadır.

Okul ve kurumlar, mali yetersizlikler ve kendi yönetimlerinde bütçeye sahip olmama nedenleriyle etkin bir planlama ve uygulama gerçekleştirememektedirler.

Bütçe konusundaki farklı yapı ve anlayış ayrıntılı harcama programının hazırlanmasını engellemektedir.

Deprem testlerinin tamamlanmadan okullara, FATİH Projesi kapsamında altyapının ve etkileşimli tahtanın kurulması mali kaynakların etkin, ekonomik ve verimli kullanılması konusunda sorun oluşturmaktadır.

Performans sisteminin olmayışı, denetim, izleme ve değerlendirmenin yetersizliği eğitim faaliyetlerinden azami düzeyde verim alınmasına engel olmaktadır.

İlçe nüfusunun azalması eğitim alanındaki planlamayı zorlaştırmaktadır.

### **C. FAALİYET ALANLARI İLE ÜRÜN VE HİZMETLER**

1. Din öğretimi hizmetlerini sunar.
2. Mesleki eğitim hizmetlerini sunar.
3. Hayat boyu eğitim olanakları sağlar.
4. Özel öğretim kurumlarıyla ilgili iş ve işlemleri yürütür.
5. Okul öncesi eğitim-öğretim hizmetlerini (anaokulu, uygulama sınıfı, anasınıfı) sunar.
6. Temel eğitim hizmetlerini sunar.
7. Özel eğitim ve rehberlik hizmetlerini sunar.
8. Hayata ve yükseköğretime hazırlayan ortaöğretim hizmetlerini sunar.
9. Eğitim ve öğretim için bina, malzeme ve fiziksel altyapı temin eder, yatırım ve donatım hizmetlerini yürütür.
10. Ücretsiz ders kitaplarının ve laboratuvar malzemelerinin dağıtımını yapar.
11. Taşınabilir eğitim işlerini planlar ve yürütür.
12. İnsan kaynakları (atama, özlük, hizmet içi) yönetim hizmetlerini sunar.
13. Hukuk hizmetlerini sunar.
14. Muhasebat hizmetlerini sunar.
15. Bilgi işlem (E-OKUL, MEBBİS) ve sınav hizmetlerini sunar.
16. Teknolojik altyapı hizmetleri sunar.
17. Sivil savunma hizmetleri sunar.
18. Öğrencilere burs, yurt, sosyal ve kültürel hizmetler sağlar.
19. Sosyal, sportif ve kültürel yarışmalar düzenler.
20. Özel öğretim kurumlarının denetim ve değerlendirmelerini yapar.
21. Okul ve kurumlara rehberlik hizmeti sunar.
22. Eğitim kurumları ve okulların açılmasıyla ilgili iş ve işlemleri yürütür.
23. Stratejik plan ve Eğitimde Kalite Yönetim Sistemi çalışmalarında okul ve kurumlara rehberlik hizmeti sağlar.

24. Yerel, ulusal ve uluslararası projelerle ilgili rehberlik hizmetleri sağlar.
25. Stratejik plan hazırlama, izleme, değerlendirme hizmetleri sunar.
26. Stratejik yönetim kapsamında eğitimde kalite çalışmalarını yürütür.
27. Proje faaliyetlerini yürütür.
28. Stratejik yönetim kapsamında iş birlikleri gerçekleştirir.
29. AB Projeleri
30. Bakanlık Koordinasyonunda Yürütülen Projeler
  - Cumhuriyet Eğitim Gezileri
  - Okul Sütü
  - Okullar Hayat Olsun
  - Bu Benim Eserim
  - TÜBİTAK Ortaöğretim Araştırma Projeleri
31. Yerel Projeler
  - Taşköprü Okuyor
  - Tehlikenin Farkındayız
32. Protokoller
  - Toplum Yararına Programlar İş birliği Protokolü (İŞKUR)

### Ç. PAYDAŞ ANALİZİ

Paydaş; Müdürlüğün ürün ve hizmetleri ile ilgisi olan, Müdürlükten doğrudan veya dolaylı, olumlu ya da olumsuz yönde etkilenen veya Müdürlüğü etkileyen kişi, grup veya kurumlardır. İlçe Millî Eğitim Müdürlüğü olarak paydaş analizi çalışmalarını yürütmek üzere stratejik planlama ekibi görevlendirilmiştir.

Katılımcılık, stratejik planlamanın temel unsurlarından biridir. Stratejik planın sahiplenilmesi ve uygulama şansını artırmak amacıyla Müdürlüğün etkileşim içinde olduğu tarafların görüşleri dikkate alınmıştır. Diğer yandan hizmetlerin yararlanıcı ihtiyaçları doğrultusunda şekillendirilebilmesi açısından da bu aşama önem arz etmektedir.

Bu çalışmalar sonunda İlçe Millî Eğitim Müdürlüğü için belirlenmiş olan paydaşlar; iç paydaş, dış paydaş ve yararlanıcılar şeklinde sınıflandırılmıştır.

Paydaşların belirlenmesinde kurum içi çalışanlarıyla ve okul/kurum müdürlüleriyle yapılan stratejik plan çalışmalarında paydaş listeleri oluşturulmuş ve bu listeler tek bir liste haline getirilmiştir. Daha sonra ortaya çıkan paydaşlar etki-önem matrisine uygun bir şekilde derecelendirilmiştir.

PAYDAŞLAR	İÇ PAYDAŞ	DIŞ PAYDAŞ	YARARLANICILAR
Millî Eğitim Bakanlığı		√	
Kaymakamlık		√	
İlçe Özel İdaresi		√	
Millî Eğitim Müdürlüğü Bağlı Bölümler		√	√
Okul / kurumlar	√		√
Öğretmenler	√		√
Öğrenci			√
Veliler		√	√

Okul Aile Birlikleri	√		√
Genel İdari Personel	√		√
Sivil Toplum Örgütleri		√	√
Sanayi Kuruluşları		√	√
Basın Yayın Kurumları		√	√
Yerel Yönetimler		√	√
Hayırseverler		√	

Paydaş	İç Paydaş	Dış Paydaş	Yararlanıcı (Müşteri)	Neden Paydaş?	Önceliği
Millî Eğitim Bakanlığı			√	Bağlı olduğumuz merkezi idare	1
Valilik		√		Bağlı bulunduğumuz üst kurum	1
İl Özel İdaresi		√		Mahalli idare	1
Kaymakamlık		√		Bağlı bulunduğumuz üst kurum	1
Millî Eğitim Müdürlüğüne Bağlı Bölümler		√		Çalışanlarımız	1
İlçe Millî Eğitim Müdürlükleri		√		Birlikte çalışma gerekliliği	2
Okul / kurumlar	√			Hizmet götürülen kesim müşterilerin bir bölümü	1
Öğretmenler	√		√	Hizmet götürülenler.	1
Öğrenci			√	Hizmet götürülenler.	1
Veliler		√	√	Hizmet götürülenler.	1
Aile Birlikleri	√			Tedarikçi	2
Genel İdari Personel	√			Çalışanlarımız	1
İl Müdürlükleri		√		Amaç ve hedefler ulaşmada ortak hareket edilebilecek kurum	2
Sivil Toplum Örgütleri		√		Amaç ve hedefler ulaşmada ortak hareket edilebilecek kurum	3
Sanayi Kuruluşları		√		Mezunların istihdamı için işbirliği	3
Basın Yayın Kurumları		√		Toplumun bilgilendirilmesi ve kurumun tanıtımı	3
Taşköprü MYO		√		Mezunları istihdam eden kuruluş	3
Yerel Yönetimler		√		Tedarikçi ve mahalli idare	3
Hayırseverler		√		Tedarikçi	3

### **Paydaşlardan Görüş Alınması**

Müdürlüğün iç paydaşları olan yöneticilerin ve şeflerin görüşlerini tespit etmek amacıyla iki defa anket düzenlenmiş ve toplantı yapılmıştır. Ayrıca dış paydaşların görüşlerini almak için okulların velileriyle yüz yüze görüşmeler yapılmış, kurum temsilcileriyle toplantılar gerçekleştirilmiştir. Müdürlüğümüzün iç paydaşları olan Birimlerin ve okul/kurum müdürlerinin, öğretmenlerin görüşleri toplantılar yoluyla alınmıştır. Ayrıca Müdürlüğümüzün Stratejik Plan Üst Kuruluyla toplantılar düzenlenmiştir.

Dış paydaşlarımızda hedef kitleyi kamu kurum ve kuruluşları, özel sektör, sivil toplum kuruluşları, veliler ve hayırseverler oluşturmaktadır. Bu grupta görüş alma noktasında en etkili yönetimin mülakat olduğu düşünülmüş ve randevu esasına dayalı olarak hedef kitleyle etki-önem matrisi de dikkate alınarak mülakatlar gerçekleştirilmiştir.

### **Paydaş Analizi**

Paydaşlardan alınan görüşler analiz edilmiştir. Bu analizler kurum içi ve kurum dışı analizlere ışık tutmaktadır. Paydaş görüş değerlendirmeleri GZFT ve sorun alanları bölümüne yansıtılmış bu değerlendirmeler dikkate alınarak geleceğe yönelim kurgulanmıştır.

## **D. KURUM İÇİ VE DIŞI ANALİZ**

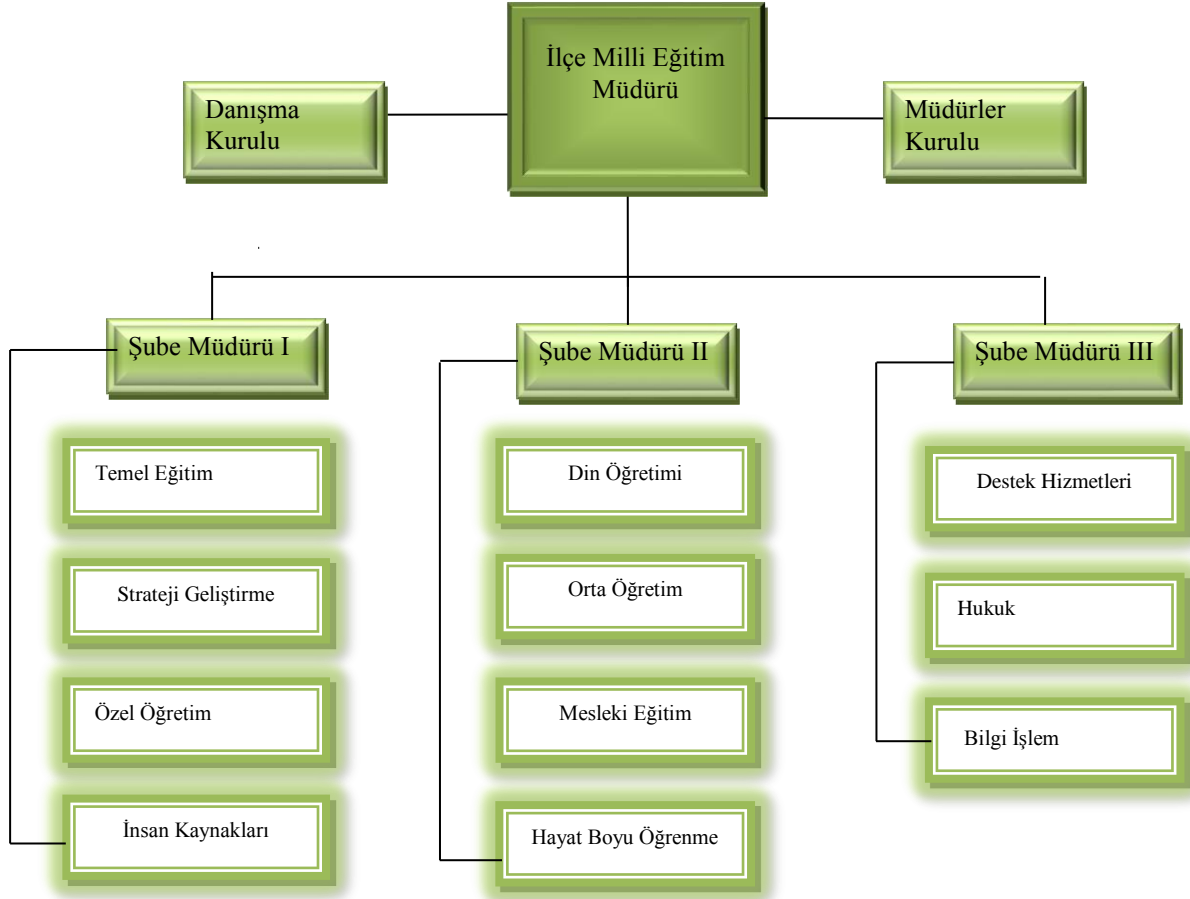
### **1. Kurum İçi Analiz**

Bu bölümde Müdürlüğümüzün beşeri, mali, teknolojik ve kurumsal yapısı ile kurum kültürü faktörlerini oluşturan bilgiler metin ve tablo olarak paylaşılmıştır.

İlçemizde 35 eğitim kurumunda 6.040 öğrenciye 266 derslikte eğitim-öğretim hizmeti verilmektedir. Temel Eğitim kurumlarından okul öncesinde 383, ilkokulda 1933, ortaokullarımızda ise 2031 öğrenci mevcuttur. Orta öğretim okullarımızda 1688 öğrenci eğitim öğretim görmektedir. İlkokullarımızda derslik başına yaklaşık 18, ortaokullarımızda 22, orta öğretim kurumlarımızda ise 20 öğrenci düşmektedir.



## ORGANİZASYON YAPISI

**İlçe Milli Eğitim Komisyonu:**

İlçenin eğitim öğretim işlerinin planlanması, yürütülmesi ve denetlenmesi amacıyla kurulmuştur. Milli Eğitim Müdürü, Şube Müdürü, 3 farklı türde Okul Müdürü, Öğretmenevi Müdürü, HEM müdüründen oluşmuştur.

**İlçe Öğrenci Disiplin Kurulu:**

İlçemiz eğitim öğretim kurumlarında oluşabilecek disiplin olaylarının incelenmesi, değerlendirilmesi amacıyla kurulmuştur. Şube Müdürü, 3 farklı türde okul müdürü, 1 müdür yardımcısından oluşmuştur.

**Eğitim Bölgesi Müdürler Kurulu:**

İlçe milli eğitim müdürü, şube müdürleri ve İlçedeki eğitim öğretim kurumu müdürlerinin tamamından oluşmuştur. Eğitim bölgesindeki eğitim öğretimin planlanması sorunları ve çözümü için kurulmuştur.

**Eğitim Bölgesi Danışma Kurulu:**

Milli eğitim müdürü, şube müdürleri, okul müdürleri, yerel yöneticiler, belediye encümeni temsilcisi, STK temsilcisinden oluşur. İlçenin eğitim öğretim sorunlarına çözüm önerisi oluşturulması amacıyla kurulmuştur.

**İlçe Yatılılık ve Bursluluk Komisyonu:**

İlçemiz öğrencilerinin burs ve yatılılık durumlarının takip edilmesi amacıyla milli eğitim müdürü, şube müdürü, pansiyonu bulunan okul müdürlerinden oluşturulmuştur.

**Okul Öncesi Ücret Tespit Komisyonu:**

Milli eğitim müdürü, şube müdürü, anaokulu müdürü, anasınıfı bulunan okul müdürleri, okul aile birliği temsilcisinden ilçedeki okul öncesi kurumlarda uygulanacak taban ve tavan ücretlerin belirlenmesi amacıyla kurulmuştur.

**Eser İnceleme Komisyonu:**

Şube müdürü, resim, müzik ve beden eğitimi branş öğretmenlerinden oluşmuştur. İlçede düzenlenecek tören, kutlama veya merasimlerde kullanılacak eserlerin incelenmesinden sorumludur

**Öğretmenler Günü Kutlama Komisyonu:**

Milli eğitim müdürü, şube müdürü, farklı türdeki eğitim kurumu müdürlerinden oluşturulmuştur. Öğretmenler gününün ilçede öğretmenin vakarına yaraşır şekilde kutlanması amacıyla etkinlikleri organize etmek için kurulmuştur.

**Fiziksel Yapı**

Müdürlüğümüz, Karasait Mahallesi'nde bulunan 2 katlı binada hizmet vermektedir. Binanın kullanım alanı 370 m<sup>2</sup>'dir. Binanın mülkiyeti özel idareye aittir.

**Teşkilat Yapısı**

Müdürlüğümüz;  
1. Okullar  
2. Bağlı Kuruluşlar  
olmak üzere iki ana organizasyon yapısından meydana gelmektedir.

**İnsan Kaynakları**

Müdürlük teşkilatı adına Ocak 2015 tarihi itibarıyla 445 öğretmen kadrosu tahsis edilmiştir. Tahsis edilen kadronun 353'ü kullanılmıştır.

**TABLO 1: İNSAN KAYNAKLARI**

GÖREV ÜNVANI	NORM	ASIL	VEKİL	BOŞ
İLÇE MİLLİ EĞİTİM MÜDÜRÜ	1	-	1	-
İLÇE MİLLİ EĞİTİM ŞUBE MÜDÜRÜ	4	3	-	1
OKUL /KURUM YÖNETİCİSİ	ASIL		VEKİL	TOPLAM
MÜDÜR	20		3	-
MÜDÜR BAŞ YRD.	3		-	1
MÜDÜR YARDIMCISI	25		-	12
EĞİTİM ÖĞRETİM SINIFI	OLMASI GEREKLİ NORM		MEVCUT	İHTİYAÇ
ÖĞRETMEN	445		353	96

Kaynak: MEB MEİS Verileri Mart, 2015

TABLO 2: KADRO VE PERSONEL DURUMU

ÜN VAN	Kadro Sayısı
İlçe Milli Eğitim Müdürü	1
Şube Müdürü	4
Eğitim Uzmanı (Şahsa Bağlı)	-
Okul / Kurum Müdürü	23
Müdür Başyardımcısı	4
Müdür Yardımcısı	36
Şef	6
Öğretmen	445
Müdür Yetkili Öğretmen	9
Uzman (özelleştirme)	-
Teknisyen	4
Hemşire	-
VHKİ	13
Bilgisayar İşletmeni	-
Sayman	-
Memur	7
Ambar Memuru	-
Şoför	2
Usta Öğretici	3
Hizmetli	27
Sözleşmeli Pers. (4/C)	10
Sürekli İşçi	-
Bekçi	1
Kaloriferci	1

Kaynak: MEB MEİS Verileri Mart, 2015

TABLO 3: İLÇEMİZDE TEMEL EĞİTİM

EĞİTİM KADEMESİ	OKUL TÜRÜ	KURUM SAYISI	ÖĞRENCİ SAYISI	ÖĞRETMEN SAYISI	DERSLİK SAYISI	ŞUBE SAYISI	ÖĞRETMEN BAŞINA ÖĞRENCİ SAYISI	DERSLİK BAŞINA ÖĞRENCİ SAYISI	ŞUBE BAŞINA ÖĞRENCİ SAYISI	NET OKULLAŞMA	ÇAĞ NÜFUSU ÖĞRENCİ SAYISI	ÇAĞ NÜFUSU
OKUL ÖNCESİ	Müstakil Anaokulu	1	49	3	3	3	16,33	16,33	16,33	% 23,87	90	287
	Kız Mesleki ve Teknik Anadolu Lisesi Bünyesinde Uygulama Sınıfı	1	25	1	1	1	25	25	25			
	İlkokul Bünyesinde Anasınıfı	12	314	18	17	20	17,44	18,47	15,7			
İLKOKUL	İlkokul	18	1933	105	109	127	18,41	17,73	15,22	%99,9	1933	1935
ORTAOKUL	Ortaokul	9	2031	118	55	92	17,21	36,93	22,08	%97,7	2031	2079

Kaynak: MEB MEİS Verileri Mart, 2015

TABLO 4: İLÇEDE BULUNAN ANAOKULLARI

RESMİ ANAOKULLARI						
S.N	İLÇE	YER	OKUL ADI	ÖĞRENCİ SAYISI	DERSLİK SAYISI	ŞUBE SAYISI
1	Taşköprü	Merkez	Naime ALP Anaokulu	49	3	3
TOPLAM				49	3	3

TABLO 5: İLÇE GENELİ TEMEL EĞİTİM OKUL SAYILARI

İLÇE ADI	İLKOKUL SAYISI	ORTAOKUL SAYISI	BAĞIMSIZ İLKOKUL SAYISI	BAĞIMSIZ ORTAOKUL SAYISI	NORMAL EĞİTİM YAPAN (İLKOKUL ORTAOKUL)	İKİLİ EĞİTİM YAPAN (İLKOKUL ORTAOKUL)	BİRLEŞTİRİLMİŞ SINIFLI İLKOKUL	BAĞIMSIZ İMAM HATİP ORTAOKULU SAYISI	İMAM HATİP LİSESİ BÜNYESİNDE AÇILAN İMAM HATİP ORTAOKULU
Taşköprü	5	5	3	3	8+8=16	-	10	1	-
2012-2013 İLKOKUL+ORTAOKUL				2014-2015 İLKOKUL SAYISI			2014-2015 ORTAOKUL SAYISI		
21 + 9 = 30				18			9		

Kaynak: MEB MEİS Verileri Mart, 2015

TABLO 6: İLÇELERE GÖRE BİRLEŞTİRİLMİŞ SINIF OKUL VE ÖĞRENCİ SAYILARI

OKUL ADI	ÖĞRENCİ SAYISI
Akdeğirmen İlkokulu	26
Çaycevher İlkokulu	9
Çaycevher Tepe İlkokulu	15
Çetmi İlkokulu	33
Donalar İlkokulu	18
Ersil İlkokulu	27
Esenlik İlkokulu	22
Ş.P.Ast.Çvş. Hüseyin ATEŞ İlkokulu	36
Uzunkavak İlkokulu	9
Yavuç İlkokulu	32
<b>GENEL TOPLAM</b>	<b>227</b>

TABLO 7: OKULLARA GÖRE TEMEL EĞİTİM ÖĞRENCİ SAYILARI

OKUL ADI	1.SINIF	2.SINIF	3.SINIF	4.SINIF	5.SINIF	6.SINIF	7.SINIF	8.SINIF	TOPLAM
Alatarla İO	65	58	87	84	100	87	108	113	702
Atatürk İlkokulu	79	104	120	74					377
AtatürkOrtaokulu					105	100	81	91	377
Av.M.ÜLGEN İO	41	45	90	52	60	51	56	58	453
Bahri ALP Ortaokulu					106	105	111	144	466
Bekdemirekşi İO	12	10	14	14	11	14	12	23	110
Belediye Ortaokulu					16	18	25	25	84
Fatih İlkokulu	85	87	141	104					417
M.Gazi İlkokulu	39	40	64	28					171
Seka İO	19	30	42	23	25	39	35	26	239
İmamHatip Ortaokulu					55	44	44		143
YBO					25	47	39	32	133
Taşköprü İlkokulu	18	9	35	22					94
Akdeğirmen İlkokulu	5	5	6	2					18
Çaycevher İlkokulu	2	3	4						9
Çaycevher Tepe İlkokulu	5	1	6	3					15
Çetmi İlkokulu	9	7	11	6					33
Donalar İlkokulu	4	7	5	2					18
Ersil İlkokulu	5	4	10	8					27
Esenlik İlkokulu	8	3	7	4					22
Ş.P.Ast.Çvş. Hüseyin ATEŞ İlkokulu	3	7	8	7					25
Uzunkavak İlkokulu	1	6	1	1					9
Yavuç İlkokulu	7	1	8	6					22
<b>GENEL TOPLAM</b>	<b>407</b>	<b>427</b>	<b>659</b>	<b>440</b>	<b>503</b>	<b>505</b>	<b>511</b>	<b>512</b>	<b>3964</b>

Kaynak: MEB e-Okul Taşköprü Verileri Mart, 2015

**TABLO 10: İLÇEDE BULUNAN ORTAÖĞRETİM OKUL SAYILARI**

OKULLAR	M. LİSESİ	İHL	AL	ÇPAL	LİSE	FEN L.	ÖZEL M.LİSE	ÖZEL A.LİSE	ÖZEL EĞİTİM III.	GÜZ. SAN.L.
M.S.Erkek MTAL	1									
S.TOKATLI MTAL	1									
Taşköprü MTAL	1									
Anadolu İHL		1								
Anadolu Lisesi			1							
Taşköprü Lise					1					
Fen Lisesi						1				
<b>TOPLAM</b>	<b>3</b>	<b>1</b>	<b>1</b>		<b>1</b>	<b>1</b>				

**TABLO 11: OKULLARA GÖRE ORTAÖĞRETİM ÖĞRENCİ SAYILARI**

OKUL ADI	9.SINIF	10.SINIF	11.SINIF	12.SINIF	TOPLAM
Taşköprü Lisesi	-	-	51	36	<b>87</b>
Fen Lisesi	60	68(AÖL)	62(AÖL)	46(AOL)	<b>236</b>
Anadolu Lisesi	68	69	48	54	<b>239</b>
Sevim TOKATLI MTAL	76	40	58	67	<b>241</b>
M.S.ERKEK MTAL	119	81	87	98	<b>385</b>
Anadolu İHL	84	79	61	44	<b>268</b>
Taşköprü MTAL	68	60	60	44	<b>232</b>
<b>GENEL TOPLAM</b>	<b>475</b>	<b>397</b>	<b>427</b>	<b>389</b>	<b>1688</b>

Kaynak: MEB e-Okul Taşköprü Verileri Mart, 2015

**TABLO 13: TAŞIMALI EĞİTİM**

TAŞIMALI EĞİTİM												
DÖNEM	İLKOKUL			ORTAOKUL			İLKOKUL+ ORTAOKUL (TOPLAM)			ORTAÖĞRETİM		
	Taşınan Öğrenci Sayısı (1)	Tüm Öğrenci Sayısı (2)	Oran% (1/2)	Taşınan Öğrenci Sayısı (1)	Tüm Öğrenci Sayısı (2)	Oran% (1/2)	Taşınan Öğrenci Sayısı (1)	Tüm Öğrenci Sayısı (2)	Oran % (1/2)	Taşınan Öğrenci Sayısı (1)	Tüm Öğrenci Sayısı (2)	Oran% (1/2)
2012-2013	544	2405	0,23	771	2253	0,34	1315	4658	0,28	184	1682	0,11
2013-2014	552	2084	0,27	785	2062	0,38	1337	4146	0,32	219	1644	0,13
2014-2015	534	2368	0,23	773	1901	0,41	1307	4269	0,31	423	1688	0,25

Kaynak: MEB MEİS Verileri Mart, 2015

TABLO 14: İKİLİ EĞİTİM YAPAN OKULLAR

OKUL TÜRÜ	İKİLİ EĞİTİM YAPAN OKUL SAYISI	TÜM OKUL SAYISI	ORANI%
İLKOKUL	-	-	-
ORTAOKUL	-	-	-

Kaynak: MEB MEİS Verileri Mart, 2015

TABLO 15: YAYGIN EĞİTİM KURUMLARI  
ÖĞRENCİ/KURSIYER-ÖĞRETMEN/USTA ÖĞRETİCİ VE KURUM SAYILARI(RESMÎ)

	HALK EĞİTİMİ MERKEZLERİ	MESLEKİ EĞİTİM MERKEZLERİ	TOPLAM
OKUL SAYISI/KURUM SAYISI	1	1	2
ÖĞRENCİ/ KURSIYER	1479 Kursiyer	71 Öğrenci33 Kursiyer	1583
ÖĞRETMEN/ USTA ÖĞRETİCİ	4 Öğretmen	2 Yönetici1 Öğretmen	7

Kaynak: MEB MEİS Verileri Mart, 2015

TABLO 16: YAYGIN EĞİTİM KURUMLARI  
ÖĞRENCİ/KURSIYER-ÖĞRETMEN/USTA ÖĞRETİCİ VE KURUM SAYILARI (ÖZEL)

	ÖZEL MUHTELİF KURLAR	ÖZEL DERSHANE	MTSK	ÖZEL ÖĞRENCİ ETÜT EĞİTİM MERKEZİ	ÖZEL EĞİT. VE REH. MERKEZİ	TOPLAM
KURUM SAYISI	-	1	2	-	3	6
ÖĞRENCİ/ KURSIYER	-	190	117	-	78	385
ÖĞRETMEN/ UZMAN ÖĞRETİCİ/ USTA ÖĞRETİCİ	-	7	24	-	12	43

Kaynak: MEB MEİS Verileri Mart, 2015

TABLO 17: ÖZEL EĞİTİM VE REHBERLİK

ÖZEL EĞİTİM ALAN ÖĞRENCİ SAYISININ  
ÖZEL EĞİTİM İHTİYACI OLAN ÖĞRENCİ SAYISINA YÜZDESİ

DÖNEM	İLKOKUL	ORTAOKUL	ORTAÖĞRETİM
	Özel Eğitim Alan Öğrenci Sayısı	Özel Eğitim Alan Öğrenci Sayısı	Özel Eğitim Alan Öğrenci Sayısı
2013-2014	7	16	-
2014-2015	9	13	-

Kaynak: MEB MEİS Verileri Mart, 2015



**TABLO 18: PANSİYONLU OKULLARIN KAPASİTESİ VE KULLANIM ORANLARI**

DÖNEM	TEMEL EĞİTİM GENEL MÜD.			ORTAÖĞRETİM GENEL MÜD.			DİN ÖĞRETİMİ GENEL MÜD.			MESLEKİ VE TEKNİK EĞİTİMİ GENEL MÜD.			ÖZEL EĞİTİM VE REHBERLİK HİZ.GEN.MÜD.			TOPLAM			
	OKUL SAYISI	KULLANIM KAPASİTESİ	PANSİYON KAPASİTESİ	OKUL SAYISI	KULLANIM KAPASİTESİ	PANSİYON KAPASİTESİ	OKUL SAYISI	KULLANIM KAPASİTESİ	PANSİYON KAPASİTESİ	OKUL SAYISI	KULLANIM KAPASİTESİ	PANSİYON KAPASİTESİ	OKUL SAYISI	KULLANIM KAPASİTESİ	PANSİYON KAPASİTESİ	OKUL SAYISI	KULLANIM KAPASİTESİ	PANSİYON KAPASİTESİ	
	(1)	(2)	(1/2)	(1)	(2)	(1/2)	(1)	(2)	(1/2)	(1)	(2)	(1/2)	(1)	(2)	(1/2)	(1)	(2)	(1/2)	
201	1	240	276	87	-	-	-	-	1	65	80	81	2	362	440	82	-	-	-
2014	1	222	276	80	-	-	-	-	1	72	80	90	2	355	440	81	-	-	-

Kaynak: MEB MEİS Verileri Mart, 2015

**TABLO 19: OKUMA YAZMA ORANLARI**

Öğretim Yılı	Okuma Yazma Oranı			Açılan Okuma-Yazma Kursu Sayısı	Okuma Yazma Kursuna Katılan Kursiyer Sayısı	Başarılı Kursiyer Sayısı
	Erkek	Kadın	Toplam			
2010-2011	%96	%84	%90	58	856	856
2011-2012	%97	%85	%90	28	272	272
2012-2013	%97	%85	%91	7	140	140
2013-2014	%97,5	%86	%91,8	31	540	540
2013-2014 (TÜRKİYE ORTALAMASI)	%96,16	%91,15	%93,66	124	1808	1808

Kaynak: TÜİK 2014 Verileri, MEB e-yaygın Verileri Mart, 2015

**TABLO 21: ÖZEL ÖĞRETİM KURUMLARI**

TÜRÜ	KURUM SAYISI	ÖĞRENCİ/ KURSİYER SAYISI	ÖĞRETMEN SAYISI	DERSLİK SAYISI/YATAK KAPASİTESİ
DERSHANE	1	190	7	6
ETÜT MERKEZLERİ	-	-	-	-
ÖZEL EĞİTİM VE REHABİLİTASYON MERKEZİ	3	78	12	32
MUHTELİF KURSLAR	-	-	-	-
MTSK	2	117	24	6
ÖZEL ÖĞRENCİ YURDU	3	109	-	182
<b>TOPLAM</b>	<b>9</b>	<b>494</b>	<b>43</b>	<b>226</b>

Kaynak: MEB MEİS Verileri Mart, 2015

TABLO 20: YAYGIN EĞİTİM

Öğretim Yılı	Nüfus Sayısı	Açılan Kurs Türü Sayısı	Açılan Kurs Sayısı	Katılan Kursiyer Sayısı		
				E	K	Toplam
2010-2011	39595	3	212	1290	2234	3524
2011-2012	39206	3	161	949	1533	2482
2012-2013	39400	3	144	1189	1611	2800
2013-2014	38775	3	90	2075	1686	3777

MEB e-yaygın Verileri Mart, 2015

TABLO 28: BÜTÇE UYGULAMA SONUÇLARI

BÜTÇE GİDERİ TÜRÜ	2012		2013	
	Yıl Sonu Gerçekleşen Ödenek	Harcama	Yıl Sonu Gerçekleşen Ödenek	Harcama
01 Personel Giderleri	9.531.972,24	16.469.395,64	14.567.744,18	17.793.622,54
02 Sos. Güv. Kurumları	1.707.235,70	2.601.106,75	1.911.449,45	2.786.984,47
03 Mal ve Hizmet Alımları	2.087.430,90	2.070.730,55	2.900.775,47	2.883.844,01
05 Cari Transferler	116.404,06	116.396,18	143.323,46	143.316,11

TABLO 23: ULUSLARARASI PROJELER

DÖNEM	PROJE SAYISI	KATILAN ÖĞRETMEN SAYISI	KATILAN ÖĞRENCİ SAYISI	Projelerin Toplam Bütçesi (Euro)
2013-2014	1	2	30	3,968.00 e
2014-2015 (2013 YILI DEVAM EDEN AB PROJELERİ)	3	8	45	62,492.00 e

Kaynak: Ulusal Ajans Verileri Ocak, 2015

## 2. Kurum Dışı Analiz

İlçe Millî Eğitim Müdürlüğümüzün durum analizi yapılırken incelediği üst politika belgeleri aşağıda belirtilmiştir. Yerel, ulusal ve uluslararası düzeyde eğitim ile eğitim yönetimi konularında tarama yapılmıştır. Ayrıca Bakanlığımızca belirlenen öncelikler baz alınmış, eğitimin geleceği, ilçemizin, ilimizin ve ülkemizin gelecekteki ihtiyaçlarının neler olacağı tespit edilmeye çalışılmıştır. Bu bölümde politik, ekonomik, sosyal, teknolojik, legal ve ekolojik faktörler dikkate alınarak değerlendirme yapılmıştır.

### ÜST POLİTİKA BELGELERİ

1	Kalkınma Planı ve Eğitim Özel İhtisas Komisyon Raporu
2	Orta Vadeli Program 2015-2017
3	AB Müktesebatına Uyum Programı
4	TÜBİTAK Vizyon 2023 Eğitim ve İnsan Kaynakları Raporu
5	MEB Sürekli Kurum Geliştirme Projesi, TÜSSİDE Sonuç Raporu
6	MEB Sürekli Kurum Geliştirme Projesi, TÜSSİDE Sonuç Raporu
7	Bilgi Toplumu Stratejisi 2006-2010 yüksek planlama kurulu
8	Millî Eğitim Strateji Belgesi
9	Kamu Kurum ve Kuruluşları için Stratejik Planlama Kılavuzu (DPT)
10	MEB Stratejik Plan Hazırlık Programı
11	MEB 2015-2019 Stratejik Planı
12	Hükümet Programı
13	62. Hükümet Eylem Planı
14	MEB Bütçe Raporu
15	Millî Eğitim ile İlgili Mevzuat
16	Kuzey Anadolu Kalkınma Ajansı 2014-2020 Bölge Planı
17	Hayat Boyu Öğrenme 2.Strateji Belgesi
18	18. ve 19. Milli Eğitim Şura Kararları
19	Karayolu Trafik Güvenliği Stratejisi ve Eylem Planı
20	AB 2020 Stratejisi

Üst politika belgeleri analiz edildiğinde Taşköprü İlçe Millî Eğitim Müdürlüğünün ikinci stratejik plan döneminde eğitim alanında odaklanması gereken konular ise şunlardır:

#### HAYAT BOYU ÖĞRENME

Temel becerileri kazandıran hayat boyu öğrenme programlarının geliştirilmesi (10. Kalkınma Planı, sf.210)

Eğitim sisteminde, bireylerin kişilik ve kabiliyetlerini geliştiren, hayat boyu öğrenme yaklaşımı çerçevesinde işgücü piyasasıyla uyumunu güçlendiren, fırsat eşitliğine dayalı, kalite odaklı dönüşüm sürdürülecektir. (10.Kalkınma Planı, sf. 32-36),(Orta Vadeli Program 2014-2016, sf.13)

Halk eğitimi merkezleri altyapı, fiziki yeterlilik bakımından güçlendirilerek bu kurslara kaynak ayrılmalıdır. (18. Milli Eğitim Şurası Kararları)

İşgücünün eğitim düzeyi yükselterek istihdam edilebilirliği artırılacak ve işgücü piyasasının talep ettiği becerilerin kazandırılması için yaşam boyu eğitim faaliyetlerine önem verilecektir.(10. Kalkınma Planı, sf.52)

Bayanların özellikle eğitim aracılığı ile iş hayatına ve sosyal yaşama katılım seviyesinin yükselmesi, ilçemizin, ilimizin ve ülkemizin ekonomik ve sosyal gelişimini etkileyecek önemli faktörlerden biri olacaktır. (10.Kalkınma Planı, sf.10)

### **EĞİTİMDE KALİTE**

Eğitim sistemleri, Dünya’ da siyasi, ahlaki ve ekonomik değişim ve gelişimlere yön veren bir rol üstlenmiştir. Eğitim seviyesinin ve işgücünün niteliğinin yükselmesi, ülkelerin ve bireylerin ekonomik gelişmişliğini etkilemeye devam edecektir.

Dünyamızda yaşanan ahlaki erozyonun önünde durabilmemiz için Evrensel Değerler taşıyan fikirlere ihtiyacımız her geçen gün artmaktadır.

Beşeri sermayenin geliştirilmesi genç nüfusa sahip ülkemiz açısından önümüzdeki dönem için bir fırsattır. Bu fırsatı değerlendirerek eğitim kalitesinin ve işgücü niteliğinin artırılması, büyümeyi ve kalkınmayı olumlu yönde etkileyecektir. (10.Kalkınma Planı,sf.13)

Uzun dönemde kalkınmanın sağlam temellere oturabilmesi için ülkemizin ihtiyaç duyduğu nitelikli insan gücünün yetiştirilmesi hususu önceliğini korumaktadır. (10.Kalkınma Planı, sf.26)

Yabancı dil eğitimine destek sağlamak amacıyla dil eğitim programlarına öğrencilerin erişimleri için imkanlar hazırlanacak (DynEd üyelik ve çalışmalarının sağlanması) Yabancı dil eğitimine erken yaşlarda başlanacak, bireylerin en az bir yabancı dili iyi derecede öğrenmesini sağlayacak düzenlemeler yapılacaktır. (10.Kalkınma Planı, sf. 32-36)

Türkçedeki bozulma ve yabancılaşmanın önüne geçmek amacıyla bilim, eğitim, öğretim ve yayın Müdürlükleri başta olmak üzere, hayatın tüm alanlarında Türkçe’nin doğru ve etkin kullanımı sağlanacaktır.

Türkçe’nin dünyada tanınan ve daha fazla konuşulan bir dil olmasına yönelik çalışmalar desteklenecektir.

Okuma kültürü yaygınlaştırılacak, çocukların erken yaşlarda kültür ve sanat eğitimi almaları sağlanacaktır.(10. Kalkınma Planı, sf.52)

Eğitim kademelerinde temel becerilerin ağırlığının artırılması,

İşgücü piyasası ile eğitim sistemi arasındaki bağın güçlendirilmesi (10. Kalkınma Planı, sf.210)

Okullarımızın fiziki şartları ders araç gereç donanımı ve personel yeterliliği noktasında eşitsizlikler azaltılmalıdır.

### **OKUL ÖNCESİ**

Nispeten elverişsiz şartlardan gelen çocukların eşit eğitim imkanlarını yakalayabilmesi için okul öncesi eğitimde okullaşma oranları artırılacaktır.

Türkçemizin doğru kullanılmasında küçük yaşlardan itibaren olumlu örneklerle etkileşim önemli olduğu için okul öncesi eğitimin önemi daha etkin bir şekilde anlatılacaktır.

Öğrencilerin sosyal, zihinsel, duygusal ve fiziksel gelişimine katkı sağlayan okul öncesi eğitim, imkânları kısıtlı hane ve bölgelerin erişimini destekleyecek şekilde yaygınlaştırılacaktır. (10.Kalkınma Planı, sf. 32-36)

Özellikle okul öncesi eğitimde ve yükseköğretimde olmak üzere, okullaşma oranlarının düşüklüğü(TÜBİTAK Vizyon 2023 Eğitim ve İnsan Kaynakları Raporu)

Okul öncesi eğitime önümüzdeki dönemde daha geniş kitlelerin erişimini sağlayacağız.(Türkiye Cumhuriyeti Başbakanı, 61.Hükümet Programı)

### **EĞİTİME ERİŞİM VE ALTYAPI**

Okul öncesi eğitim, temel eğitim ve ortaöğretimde özellikle kız çocukları olmak üzere tüm çocukların okula erişimi sağlanacak, sınıf tekrarı ve okul terki azaltılacaktır.

İlkokul veya ortaokul bünyesinde bulunan anasınıfı öğrencileri müstakil anaokullarına kaydırılmalı veya ilköğretim okullarında anasınıfının kullanım alanları ve diğer bölümler bu yaş grubu özelliklerine göre düzenlenmelidir.

Birleştirilmiş sınıf uygulamaları azaltılacaktır.

Özel eğitime gereksinim duyan engellilerin ve özel yetenekli bireylerin uygun ortamlarda eğitimlerinin sağlanması amacıyla beşeri ve fiziki altyapı güçlendirilecektir.

Sınıflarda klasik sıra düzeninden esnek ve modüler bir yerleşim düzenine geçilmelidir.

Okullarda uygulanan ders programları ile fiziki düzenlemeler “okulu yaşam alanı hâline getirecek biçimde yeniden ele alınmalıdır.

Eğitim ortamları derslik sistemine uygun hâle getirilmeli, okul koridor veya alanlarında öğrencilerin eşyalarını koyacakları bölümler oluşturulmalıdır.

FATİH Projesi ile eğitim ve öğretim teknolojilerinde çağın gerektirdiği teknolojik gelişmelere uygun ve dünyaya örnek olacak yeni bir uygulamaya geçeceğiz.

Sosyal ve sportif etkinlikler için uygun koşullar hazırlanmalı, eğitim ortam ve programları, öğrencilerin ders dışı etkinliklere katılımını kolaylaştıracak şekilde düzenlenmelidir.

Öğrencilerin beslenme ihtiyaçlarının karşılandığı yiyecek ve içecek hizmeti veren ortamların sağlık ve hijyen şartları iyileştirilmeli ve standartları geliştirilmelidir.

### **MESLEKİ VE TEKNİK EĞİTİM**

Sırasıyla ilçemizin, ilimizin ve ülkemizin işgücü ihtiyacına göre eğitim sistemimiz; hayat boyu öğrenme perspektifinden hareketle, beceri ve yetkinliklerin kazandırılması, girişimcilik kültürünün benimsenmesi, mesleki ve teknik eğitimde okul-işletme ilişkisinin güçlendirilmesi yoluyla daha verimli hale getirilecektir.

Ortaöğretim düzeyindeki mesleki ve teknik eğitimde, program bütünlüğü temin edilecek ve nitelikli işgücünün yetiştirilmesinde uygulamalı eğitime ağırlık verilecektir. (10.Kalkınma Planı, sf. 32-36)

### **HİZMET İÇİ EĞİTİM**

Öğretmenlere yönelik hizmet içi eğitimde gözlenen yetersizliklerin giderilmesi amacıyla öğretmenlerin merkezi ve mahalli hizmet içi eğitimlere katılımları teşvik edilecek. Bu noktada destek olması amacıyla her kurumun/okulun bir mesleki gelişim planı olması sağlanacaktır.

Öğretmenlerin teknolojik okur yazarlığının artırılması ve ders araç gereçlerini verimli kullanabilmeleri noktasında mahalli hizmet içi eğitimler düzenlenecektir.

Hizmet içi eğitim uygulamalarının yaygınlaştırılması suretiyle kamu personelinin bilgi ve beceri düzeyinin artırılması, kamu insan kaynakları süreçlerinde liyakatin temel alınması, uygun

kurumlardan başlanarak esnek çalışma biçimlerinin yaygınlaştırılması ve işlevsel bir performans değerlendirme sisteminin geliştirilmesi hedeflenmektedir.

Okul yöneticilerinin liderlik vasıflarına katma değer olsun düşüncesiyle makale günleri düzenlenecek, yönetimde iyi örnek oluşturmuş eğitim yöneticilerinin tecrübe ve birikimlerini paylaşımları sağlanacaktır. Ayrıca nispeten daha profesyonel merkezi hizmet içi eğitimlerine düzenli olarak katılımları sağlanacaktır.

Eğitim yöneticilerinin, farklı toplum ve kültürleri tanımaları, çok kültürlü ortamlarda görev yapacak şekilde yetiştirilmeleri ve yabancı dil becerilerini geliştirmeleri sağlanmalıdır.

Eğitim fakültelerinin programlarına değerler eğitimiye yönelik bir ders konulmalı ve sistemdeki öğretmenlerin hizmet içi eğitim programlarında değerler eğitimiye yer verilmelidir.

Rehber öğretmen/psikolojik danışmanların, özel eğitime gereksinim duyan çocuklara psikolojik danışma ve rehberlik hizmeti sunumu konusunda özel alan yeterliliği kazanmalarına yönelik olarak yükseköğretim kurumlarında dersler konulmalı, sistemde bulunanların hizmet içi eğitim yoluyla bu yeterliliği kazanmaları sağlanmalıdır. (18. Milli Eğitim Şurası Kararları)

## YÖNETİM

Milli Eğitim Bakanlığı Stratejik Plan Hazırlık Programının temel amacı, Bakanlık merkez, il ve ilçe millî eğitim müdürlükleri ile her tür ve kademedeki eğitim kurumlarının ikinci plan dönemi stratejik planlarının (2015-2019) hazırlanma sürecine rehberlik etmektir. Hazırlanacak olan stratejik planlar, kaynakların stratejik önceliklere göre dağıtılmasına ve eğitim kurumlarının geleceğine yön vereceklerdir. Bu nedenle, Bakanlık, il-ilçe millî eğitim müdürlükleri ile okulların ve kurumların, bu programda yer alan adımların plan hazırlama sürecinde önemle takip edilmesi ve uygulanması büyük önem arz etmektedir.(MEB 2015 -2019 Stratejik Planı Hazırlık Programı)

Eğitime ayrılan kaynakların yeterli düzeyde artırılmaması ve mevcut kaynakların etkili ve yerinde kullanılmaması,

Eğitim sektöründe profesyonel, vizyon sahibi yönetici yetersizliği,

Eğitimciler arasında iletişim, iş birliği ve mesleki dayanışma yetersizliği,

Eğitim kurumlarının yönetiminde saydamlık ve hesap verebilirlik anlayışının yetersizliği (TÜBİTAK Vizyon 2023 Eğitim ve İnsan Kaynakları Raporu)

Kurumsallaşma, bir kurumun ortak kültürünün oluşması süreci olup bu konuda en önemli etmenlerden biri de okul yöneticileridir. Bu nedenle okulda güven, karşılıklı saygı, sevgi, hoşgörü, başarı gibi değerlere dayalı okul kültürünün oluşmasında liderlik rolünü üstlenebileceklerin yönetici olarak atanmaları hususunda gerekli düzenlemeler yapılmalıdır.

Okulların, kendine özgü bir kimlik, hafıza, aidiyet duygusu ve güçlü okul kültürü geliştirebilmeleri için geniş katılımlı özel günler, haftalar gibi etkinlikler düzenlenerek ortak kültürel değerlerin güçlendirilmesi sağlanmalıdır.

Güçlü okul kültürleri geliştirebilmek için okullara özgü logo, amblem, rozet, marş, kahraman, hikaye, gazete, tablo, slogan vb. semboller oluşturularak okulların ortak kültürel değerlerini güçlendirmeleri desteklenmelidir.

Okullarda kültürel yönden ortak kültür çevresinde bütünleşmenin sağlanması için okul müdürlerinin kültürel liderlikle ilgili yeterliliklere sahip olmaları sağlanmalıdır.

Okulda temel insani, ahlaki, sosyal, kültürel ve demokratik değerleri geliştirmeye dönük uygulamalara ağırlık verilmeli, demokratik bir okul kültürü ve sınıf atmosferi oluşturmak için öğretmen ve öğrencilerde kültürel farklılıklara karşı duyarlılık geliştirilmelidir.

Okulda, gerek öğrenciler gerekse öğretmenler için kurumsal sosyalleşme kapsamında kurum kültürünün içselleştirilmesine yönelik uygulamalara yer verilmelidir.

Ulusal ve resmî bayram törenleri ile belirli gün ve haftalarda yapılacak toplantılar ve kutlamalar; toplumda bütünleşme, paylaşma, denetim ve kontrol mekanizmaları olup yönetimlerce bu faaliyetler şenlik ve festival şeklinde kutlanmalı, yerel yönetimlerin ve sivil toplum kuruluşlarının desteği sağlanmalıdır. Bu faaliyetler kültürü etkilemeyi ve yeni değerlerden etkilenmeyi, ortak duygu ve değerlerin devamlılığını sağlayacak, ancak öğrencilerin derslerinden uzun süre ayrı kalmayacakları şekilde düzenlenmelidir.

Okulların kurumsal kültürlerine kaynaklık eden, kendilerine özgü bir tarihi olan okul adları, gerek olmadıkça geçmişle bağı koparacak şekilde değiştirilmemelidir.

Okul kültürlerinin kurumsal değişime katkı sağlaması amacıyla okul müdürlerinin, söz konusu kültürü araştırmak, teşhis etmek, yönetmek, değiştirmek ve dönüştürmek için dönüşümcü liderlik özelliklerine sahip olmaları sağlanmalıdır.

Okul yöneticiliğine atamada kadın yöneticilerin sayısını artırmaya dönük teşvikler sağlanmalı; okulların özellikleri dikkate alınarak müdür yardımcılığı ve rehber öğretmen atamalarında kadınlar için norm kadro tahsis edilmeli, sınıf rehber öğretmenlerine rehberlik eğitimi sağlanmalıdır.

Okul yöneticilerinin, moral lider olarak söz ve davranışlarıyla okul toplumunun üyeleri için bir davranış ve rol modeli olmaları sağlanmalı, okul müdürleri etik liderlik davranışları sergilemelidir.

Okulda katılımcı ve demokratik bir yönetim anlayışı geliştirilmeli, okul yönetiminde kurulların daha etkin hâle gelmesi sağlanmalıdır.

Öğrencilerin ve velilerin okulda yönetim ve karar süreçlerine daha fazla katılmaları sağlanmalıdır. (19.Milli Eğitim Şurası Kararları)

### 3.Taşköprü İlçe Milli Eğitim Müdürlüğü GZFT (SWOT) Analizi

Müdürlüğün GZFT Analizi, ilçe milli eğitim müdürlüğü çalışanları ve okul/kurumların yöneticileriyle toplantılarla ve yazılı görüş alınarak yapılmıştır. Bu bölümde; ilçe milli eğitim müdürlüğü çalışanları ve okul/kurumların yöneticileriyle neleri güçlü ve zayıf yönler olarak gördükleri, ne gibi fırsat ve tehditlerin olduğu belirlenmiştir. Görüşler sonucunda ortaya çıkan ortak noktalar aşağıda sıralanmıştır. Bu çalışmaların yanı sıra dış paydaşların da toplantılar ve anketler yoluyla görüşleri alınmış, ortaya çıkan sonuçlar GZFT analizine yansıtılmıştır.

	GÜÇLÜ YÖNLER
<b>ERİŞİM</b>	<ul style="list-style-type: none"> <li>• Öğrenci potansiyelinin fazla olması</li> <li>• Okul türleri açısından zengin olması</li> </ul>
<b>KALİTE</b>	<ul style="list-style-type: none"> <li>• Personeller arasında uyumlu ve samimi bir çalışma ortamının olması</li> <li>• Çok sık görev değişimi olmadığı için personel sorumlu olduğu birim hakkında yeterli bilgi birikimi ve deneyime sahiptir.</li> <li>• Hafta başında personelin katılımı ile yapılan planlama ve değerlendirme toplantıları sayesinde tüm hafta yapılacak çalışmaların planlanması.</li> <li>• Yazılara zamanında ve bekletilmeden cevap verilmesi</li> </ul>
<b>KAPASİTE</b>	<ul style="list-style-type: none"> <li>• İlçede yeterli sayıda bilgi birikimine sahip yöneticilerin bulunması</li> <li>• İzne ayrılan personelin görevlerini yürütebilecek alternatif personelin bulunması</li> <li>• Teknolojik alt yapı ve çalışma ortamlarındaki materyallerin yeterli ve güncel</li> </ul>

	olması
--	--------

ZAYIF YÖNLER	
<b>ERİŞİM</b>	<ul style="list-style-type: none"> <li>Okullarda görevli idareciler arasında bilgi akışının zayıf olması</li> <li>Okulların gözlerdeki yazıları günlük takip etmemesi ve okullardan yazıların zamanında gelmemesi</li> <li>Taşınmalı eğitim öğrenci sayısının fazlalığı</li> </ul>
<b>KALİTE</b>	<ul style="list-style-type: none"> <li>Okulların ihtiyaçları için bütçenin yetersiz olması</li> <li>Ücretli öğretmen görevlendirilmesinin fazla olması</li> </ul>
<b>KAPASİTE</b>	<ul style="list-style-type: none"> <li>Hizmet binasının yetersiz olması</li> <li>Okullarımızda çok amaçlı salon bulunmaması</li> <li>Yardımcı hizmetler personeline ihtiyaç duyulması</li> <li>Çalışan personel; VHKİ ve Memur sayısının az olması</li> <li>Milli Eğitim müdürlüklerinin, okul/kurumların bağımsız bütçelerinin olmaması</li> </ul>

FIRSATLAR	
<b>ERİŞİM</b>	<ul style="list-style-type: none"> <li>İlçe milli eğitim müdürlüğü hizmet binasının merkezi bir yerde olması nedeniyle okul ve diğer kurumlara yakın olması</li> <li>Personelin çoğunluğunun ilçe merkezinde oturması ve mesai saatleri dışında da ulaşılabilmesi</li> <li>Sosyal Faaliyet alanlarının genişliği</li> <li>İlçenin İl merkezine yakın oluşu</li> </ul>
<b>KALİTE</b>	<ul style="list-style-type: none"> <li>Şube müdürü kadrolarının dolması.</li> <li>Eğitimde FATİH projesi</li> </ul>
<b>KAPASİTE</b>	<ul style="list-style-type: none"> <li>AB uyum süreci</li> <li>Onuncu kalkınma planında belirtilen eğitime dönük amaç ve hedefler</li> <li>Eğitime ayrılan kamu kaynaklarının artması</li> <li>Eğitim alanında faaliyet gösteren STK' lar</li> <li>Eğitime Hayırsever katkısı</li> <li>İlçemizin tarihi, doğal ve kültürel zenginliği</li> </ul>

TEHDİTLER	
<b>ERİŞİM</b>	<ul style="list-style-type: none"> <li>Köy sayısının fazla olması</li> </ul>
<b>KALİTE</b>	<ul style="list-style-type: none"> <li>Öğretmenlerin sık görev yeri değişimi yapması</li> <li>İleriye dönük, orta ve uzun vadede iş ve işlemleri yürütebilecek kalifiye personelin yetiştirilememesi</li> <li>Okul idarecilerin teknolojik yenilikleri takip edememesi</li> </ul>
<b>KAPASİTE</b>	<ul style="list-style-type: none"> <li>Teknolojinin olumsuz kullanıma müsait olması ve kontrolünün zorluğu</li> </ul>



GZFT analizi dikkatle incelendiğinde; ilçenin köy sayısının fazla olması, taşınmalı eğitimi zorunlu kılmakta olup eğitime erişimde sorun alanları oluşmaktadır. Ayrıca okul öncesi eğitimdeki okullaşma oranlarının düşüklüğü yine erişim konusunda iyileştirmeye açık alan olarak karşımıza çıkmaktadır. Hayat boyu öğrenme alanında açılan kurs sayıları ve yetiştirilen kursiyerler değerlendirildiğinde istenilen düzeyde yol alındığı görülmüştür. Kapasite anlamında köy sayısının fazla olması taşınmalı sistemi veya yatılı sistemi zorunlu kıldığı için pansiyonların standartlarının iyileştirilmesi ve kapasitelerinin artırılması veya ilçeye yeni pansiyon kazandırılması ihtiyacı izlenmiş olup ilçemiz Sevim TOKATLI MTAL' nin ön kabulü yapılan yeni pansiyonunun hizmete açılması ile bu alanda sorun kalmayacaktır. Evrensel değerler ve temel insani değerleri çocuklarımıza kazandırmanın birinci önceliğimiz olması gerektiğini maalesef medya aracılığı ile her geçen gün yeni bir acı haber ile daha iyi anlıyoruz. Hem kapasite hem de kaliteyi etkileyen öğretmen açığı ve sirkülasyonun önüne geçmek için bu sorunu en yoğun yaşayan kurumların hizmet alanlarının zorunlu olması için girişimde bulunma ihtiyacı hissedilmiştir.

#### 4. Gelişim/Sorun Alanları

1-	<b>Eğitime Erişim</b> <ul style="list-style-type: none"> <li>- Okul Öncesi Okullaşma oranları</li> <li>- Taşınmalı Eğitim</li> <li>- Okula devamsızlık</li> <li>- Yetişkin Eğitimi</li> <li>- Tanıtım ve bilgilendirme</li> <li>- Yaygın Eğitim</li> </ul>
2-	<b>Eğitimde Kalite</b> <ul style="list-style-type: none"> <li>- Okul Öncesi Eğitim</li> <li>- Temel Eğitim</li> <li>- Orta Öğretim</li> <li>- Din Öğretimi</li> <li>- Mesleki Eğitim</li> </ul>
3-	<b>Kurumsal Kapasite</b> <ul style="list-style-type: none"> <li>- İnsan Kaynakları Yönetimi</li> <li>- Kurum Kültürü</li> <li>- Okul ve Derslik Yapımı</li> <li>- Donatım – Onarım</li> <li>- Projeler</li> <li>- İletişim, Halkla ilişkiler</li> <li>- Yönetişim, Koordinasyon</li> <li>- Bilgi iletişim teknolojileri</li> <li>- Stratejik yönetim planlama</li> </ul>

## 5. Taşköprü İlçe Milli Eğitim Müdürlüğü Stratejik Plan Mimarisi

### 1. TEMA:

#### EĞİTİM VE ÖĞRETİME ERİŞİM

**Eğitime ve Öğretime Erişim:** Her bireyin hakkı olan eğitime ekonomik, sosyal, kültürel ve demografik farklılık ve dezavantajlarından etkilenmeksizin eşit ve adil şartlar altında ulaşabilmesi ve bu eğitimi tamamlayabilmesidir.

#### 1.1. Eğitim ve Öğretime Katılım ve Tamamlama

##### 1.1.1. Okul Öncesi Eğitimde Okullaşma, Devam ve Tamamlama

##### 1.1.2. Taşınabilir Eğitim

##### 1.1.3. Yetişkin Eğitimi

### 2. TEMA

#### EĞİTİM VE ÖĞRETİMDE KALİTE

**Kaliteli Eğitim ve Öğretim:** Eğitim ve öğretim kurumlarının mevcut imkânlarının en iyi şekilde kullanılarak her kademedeki bireye ulusal ve uluslararası ölçütlerde bilgi, beceri, tutum ve davranışın kazandırılmasıdır.

#### 2.1. Öğrenci Değer Kazanımları

##### 2.1.1. Öğrenci

##### 2.1.2. Öğretmen

##### 2.1.3. Kurum Kültürü

##### 2.1.4. Rehberlik ve Danışmanlık

### 3. TEMA:

#### KURUMSAL KAPASİTE

**Kurumsal Kapasite:** Beşeri, fiziki ve mali altyapının etkili ve verimli kullanılmasının yanı sıra sahip olunan kapasitenin daha üst bir noktaya taşınması için öngörülen süreçlerdir.

#### 3.3. İnsan Kaynaklarının Eğitimi ve Geliştirilmesi

##### 3.3.1. Hizmet içi Eğitim

##### 3.3.2. Mesleki ve kişisel gelişim

##### 3.3.3. İletişim Becerileri

##### 3.3.4. Yönetişim

## 3. BÖLÜM

# GELECEĞE YÖNELİM

### 3. BÖLÜM GELECEĞE YÖNELİM

#### A. Misyon, Vizyon ve Temel Değerler

##### MİSYON:

Taşköprü İlçe Milli Eğitim Müdürlüğü olarak; Türk Milli Eğitimi'nin genel ilkeleri doğrultusunda; kültürel değerlerine bağlı, evrensel değerleri kazanmış, karakterli, çağdaş dünyaya uyum sağlayan bireyler yetiştirmek için nitelikli eğitim ortamları oluşturmak.

##### VİZYON:

Gelecek Nesiller İçin Kumdan Şatolar Değil; Onları Hayat Başarısına Ulaştıracak Taştan Köprüler Yapıyoruz.

##### TEMEL DEĞERLER:

- Eğitimi yönetirken geleceğimizi yönettiğimizin farkındayız.
- Bizden hizmet almaya gelen tüm insanlar saygıdeğerdir.
- Yönetim süreçleri ile ilgili kararlar alırken tüm paydaşlarımızın fikirlerini alır ve değer veririz.
- Sürekli gelişmenin sürekli eğitim ile sağlanabileceğine inanırız.  
ürettiğimiz hizmetin tüm insanlarımız için asla ihmal edilemeyecek kadar önemli olduğunu biliriz.
- Eğitimde tüm paydaşların yararına olan her fikri ve teşebbüsü destekleriz.
- Eğitimi planlarken ferdin ve toplumun ihtiyaçlarını ve beklentilerini dikkate alırız.
- Ürettiğimiz hizmetin tam, zamanında, etkin ve verimli olmasını esas alırız.
- Her türlü eleştiriye açığız. Hizmet alanların, temel ve stratejik ortaklarımızın ve diğer paydaşlarımızın eleştirilerinin yolumuzu aydınlatacağına inanırız.
- Çalışanlarımız sadece performanslarına göre değerlendiririz.
- Planladığımız ve yönettiğimiz eğitimin tüm vatandaşları içine alan bir kapsamlı ve dinamik bir süreç olduğunun farkındayız.
- Sistemin dışında bırakılacak eğitimi şansa ve kendi kaderine terkedilecek tek bir bireyimizin olmadığına inanırız

- En iyi eğitimin yaparak öğrenme olduğunu biliriz ve tüm çalışanlarımızı tanır, yeteneklerini geliştirir, iş başında eğitimine önem veririz.
- Aksayan bir hizmet varsa kişileri değil süreçleri sorgularız.
- Performansı ile eşdeğerlerinden daha çok hizmet üreten çalışanlarımızı takdir eder, ödüllendiririz
- Hizmetlerimizin üretim ve sunumunda vatandaş-paydaş memnuniyetini esas alırız.
- Planladığımız ve yönettiğimiz eğitim sürecinin asla tesadüflere bırakılmayacak kadar hayati bir süreç olduğunun farkındayız.
- Biz insanlarla çalışan, insanı insanla eğiten bir kurumuz.
- En büyük gücümüz eğitimi insan gücümüzdür.

## B. Stratejik Plan Genel Tablosu

<b>TEMA 1: EĞİTİM VE ÖĞRETİME ERİŞİM</b>	<b>AMAÇ 1: Okul öncesi eğitim okullaşma oranını artırmak, diğer eğitim öğretim kademelerinde erişim, devam ve tamamlama sürecini tüm çağ nüfusu için hazırlamak.</b>	<b>Stratejik Hedef 1.1.</b> 2019 yılı sonuna kadar okul öncesi eğitime erişim, devam ve tamamlama oranlarını artırmak <b>Stratejik Hedef 1.2.</b> 2019 yılı sonuna kadar Okullarda/kurumlarda öğrenci devamsızlıklarının % 50 oranında azaltılması.
<b>TEMA 2: EĞİTİM VE ÖĞRETİMDE KALİTE</b>	<b>AMAÇ 2: Öğrencilerimizin evrensel ve temel insani değerleri kazanmış, nitelikli birer birey olarak yetişmeleri için Değer Kazanım etkinlikleri yapmak.</b>	<b>Stratejik Hedef 2.1.</b> Her eğitim öğretim döneminde en az 2 Değer in kazanımını sağlamak.
<b>TEMA 3: KURUMSAL KAPASİTE</b>	<b>AMAÇ 3: İnsan kaynaklarının niteliğini artırarak kurumsal kapasiteyi geliştirmek.</b>	<b>Stratejik Hedef 3.1.</b> İnsan kaynaklarının niteliğini artırmak.

**1. TEMA: EĞİTİM VE ÖĞRETİME ERİŞİM**

**STRATEJİK AMAÇ 1:** Okul öncesi eğitim okullaşma oranını artırmak, diğer eğitim öğretim kademelerinde erişim, devam ve tamamlama sürecini tüm çağ nüfusu için hazırlamak.

Stratejik Hedef 1.1: 2019 yılı sonuna kadar okul öncesi eğitime erişim, devam ve tamamlama oranlarını artırmak.

**Performans Göstergeleri**

P.G. NO	Performans Göstergesi	Sorumlu Birim	2014	2015	2016	2017	2018	2019
1 1 1	Okul öncesi 3 yaş okullaşma oranı	TEMEL EĞİTİM	0	2	3	4	5	5
1 1 2	Okul öncesi 4 yaş okullaşma oranı	TEMEL EĞİTİM	5,68	6	7	10	12	15
1 1 3	Okul öncesi 5 yaş okullaşma oranı	TEMEL EĞİTİM	23,87	25	30	35	40	45
1 1 4	İlkokul öğrenci sayılarının taşınan öğrenci sayısına oranı	DESTEK HİZMETLERİ	0,27	0,23	0,24	0,25	0,26	0,27
1 1 5	Ortaokul öğrenci sayılarının taşınan öğrenci sayılarına oranı	DESTEK HİZMETLERİ	0,38	0,41	0,40	0,39	0,38	0,37
1 1 6	Ortaöğretim öğrencilerinin taşınan öğrencilere oranı	DESTEK HİZMETLERİ	0,13	0,15	0,13	0,10	0,9	0,5
1 1 7	Özel eğitimden yararlanan ilkokul öğrenci sayısı	ÖZEL EĞİTİM HİZMETLERİ	7	9	10	12	14	15
1 1 8	Özel eğitimden yararlanan Ortaokul öğrenci sayısı	ÖZEL EĞİTİM HİZMETLERİ	16	13	15	16	18	20
1 1 9	Yaygın eğitimde açılan kurs sayısı	HAYAT BOYU ÖĞRENME	144	90	95	100	105	110
1 1 10	Yaygın eğitimde kursa katılan kursiyer sayısı	HAYAT BOYU ÖĞRENME	2800	3777	3850	3950	4000	4050
1 1 11	Açılan okuma yazma kurs sayısı	HAYAT BOYU ÖĞRENME	31	32	35	36	38	40
1 1 12	Okuma yazma kurslarına katılan kursiyer sayısı	HAYAT BOYU ÖĞRENME	540	550	580	600	640	660
1 1 13	İlçenin okur-yazar oranları	HAYAT BOYU ÖĞRENME	91,8	91,8	91,9	92,0	92,1	92,3
1 1 14	Temel eğitimde pansiyonların kullanım oranları	TEMEL EĞİTİM	87	80	85	86	88	90
1 1 15	Din öğretiminde pansiyon kullanım oranı	DİN ÖĞRETİMİ	81	90	92	95	97	99
1 1 16	Mesleki eğitimde pansiyon kullanım oranı	MESLEKİ EĞİTİM	82	81	82	83	84	85

**Tedbirler**

No	Tedbir	Sorumlu Birim	Koordinatör Birim
1	Okul öncesi eğitimin önemi hakkında farkındalık düzeyini artırmak için etkinlikler yapmak.	TEMEL EĞİTİM STRATEJİ GELİŞTİRME	TEMEL EĞİTİM
2	Okula devam sorunu olan öğrencilere ve ailelerine yönelik rehberlik çalışmaları yapmak.	ÖZEL EĞİTİM VE REHBERLİK TEMEL EĞİTİM	ÖZEL EĞİTİM VE REHBERLİK
3	İstatistik verilerden yararlanarak her yıl eğitim kurumlarına erişimin durum analizini yapmak.	DESTEK HİZMETLERİ	STRATEJİ GELİŞTİRME

STRATEJİK AMAÇ 1: Okul öncesi eğitim okullaşma oranını artırmak, diğer eğitim öğretim kademelerinde erişim, devam ve tamamlama sürecini tüm çağ nüfusu için hazırlamak.

**Stratejik Hedef 1.2:** 2019 yılı sonuna kadar Okullarda/kurumlarda öğrenci devamsızlıklarının % 50 oranında azaltılması.

### Performans Göstergeleri

P.G. NO			Performans Göstergesi	Sorumlu Birim	2015	2016	2017	2018	2019
1	2	1	İlkokullarda 1-10 gün devamsız öğrenci sayısı	TEMEL EĞİTİM	261	250	220	200	150
1	2	2	Ortaokullarda 1-10 gün devamsız öğrenci sayısı	TEMEL EĞİTİM	538	500	450	400	350
1	2	3	Ortaöğretimde 1-10 gün devamsız öğrenci sayısı	ORTA ÖĞRETİM	187	180	160	150	120
1	2	4	Mesleki eğitimde 1-10 gün devamsız öğrenci sayı	MESLEKİ EĞİTİM	455	440	420	400	350
1	2	5	Din öğretiminde 1-10 gün devamsız öğrenci sayısı	DİN ÖĞRETİMİ	141	130	120	110	100
1	2	6	İlkokullarda 11-20 gün devamsız öğrenci sayısı	TEMEL EĞİTİM	29	25	20	18	15
1	2	7	Ortaokullarda 11-20 gün devamsız öğrenci sayısı	TEMEL EĞİTİM	148	140	130	120	100
1	2	8	Ortaöğretimde 11-20 gün devamsız öğrenci sayısı	ORTA ÖĞRETİM	82	80	75	70	60
1	2	9	Mesleki eğitimde 11-20 gün devamsız öğrenci sayı	MESLEKİ EĞİTİM	13	10	10	9	8
1	2	10	Din öğretiminde 11-20 gün devamsız öğrenci sayı	DİN ÖĞRETİMİ	8	7	6	5	4
1	2	11	İlkokullarda 20+ gün devamsız öğrenci sayısı	TEMEL EĞİTİM	9	8	7	6	5
1	2	12	Ortaokullarda 20+ gün devamsız öğrenci sayısı	TEMEL EĞİTİM	30	27	25	20	15
1	2	13	Ortaöğretimde 20+ gün devamsız öğrenci sayısı	ORTA ÖĞRETİM	45	40	35	30	25
1	2	14	Mesleki eğitimde 20+ gün devamsız öğrenci sayı	MESLEKİ EĞİTİM	19	18	17	15	10
1	2	15	Din öğretiminde 20+ gün devamsız öğrenci sayısı	DİN ÖĞRETİMİ	2	2	1	1	1

### Tedbirler

No	Tedbir	Sorumlu Birim	Koordinatör Birim
1	Devamsızlık durumunda Veli ye SMS veya telefon ile bilgi vermek.	OKUL MÜDÜRLÜKLERİ	STRATEJİ GELİŞTİRME
2	Okula devam sorunu olan öğrencilere ve ailelerine yönelik rehberlik çalışmaları yapmak	ÖZEL EĞİTİM VE REHBERLİK TEMEL EĞİTİM	ÖZEL EĞİTİM VE REHB.
3	Devamsızlık mektuplarının zamanında gönderilmesini sağlamak.	OKUL MÜDÜRLÜKLERİ	STRATEJİ GELİŞTİRME
4	Devamsız öğrencilerle ilgili İlçe Emniyet ve Jandarma ile koordineli çalışma yapmak	STRATEJİ GELİŞTİRME	STRATEJİ GELİŞTİRME

## 2. TEMA: EĞİTİM VE ÖĞRETİMDE KALİTE

STRATEJİK AMAÇ 2: Öğrencilerimizin evrensel ve temel insani değerleri kazanmış, nitelikli birer birey olarak yetişmeleri için Değer Kazanım etkinlikleri yapmak.

Stratejik Hedef 2.1: Her eğitim öğretim döneminde en az 2 Değer in kazanımını sağlamak.

### Performans Göstergeleri

P.G. NO	Performans Göstergesi	Sorumlu Birim	2014	2015	2016	2017	2018	2019
2 1 1	Temel eğitimde işlenen Değer sayısı	TEMEL EĞİTİM	0	4	5	6	7	8
2 1 2	Ortaöğretimde işlenen Değer sayısı	ORTAÖĞRETİM	0	4	5	6	7	8
2 1 3	Din öğretiminde işlenen Değer sayısı	DİN ÖĞRETİMİ	0	4	5	6	7	8
2 1 4	Mesleki ve teknik ortaöğretimde işlenen Değer sayısı	MESLEKİ VE TEKNİK EĞİTİM	0	4	5	6	7	8
2 1 5	Temel eğitimde Değer kazanımı için yapılan etkinlik sayısı	TEMEL EĞİTİM	0	8	10	12	14	16
2 1 6	Ortaöğretimde Değer kazanımı için yapılan etkinlik sayısı	ORTAÖĞRETİM	0	8	10	12	14	16
2 1 7	Din öğretiminde Değer kazanımı için yapılan etkinlik sayısı	DİN ÖĞRETİMİ	0	8	10	12	14	16
2 1 8	Mesleki ve teknik ortaöğretimde Değer kazanımı için yapılan etkinlik sayısı	MESLEKİ VE TEKNİK EĞİTİM	0	8	10	12	14	16
2 1 9	Temel eğitimde yaşanan disiplin olayı sayısı	TEMEL EĞİTİM	5	4	3	2	1	0
2 1 10	Ortaöğretimde yaşanan disiplin olayı sayısı	ORTAÖĞRETİM	39	30	20	15	10	5
2 1 11	Din öğretiminde yaşanan disiplin olayı sayısı	DİN ÖĞRETİMİ	1	1	0	0	0	0
2 1 12	Mesleki ve teknik ortaöğretimde yaşanan disiplin olayı sayısı	MESLEKİ VE TEKNİK EĞİTİM	15	12	10	8	6	3

### Tedbirler

No	Tedbir	Sorumlu Birim	Koordinatör Birim
1	Kazandırılması planlanan Değerler tespit edilecek.	İLGİLİ EĞİTİM ÖĞRETİM BİRİMİ	STRATEJİ GELİŞTİRME
2	Yapılması planlanan etkinlikler tespit edilecek.	İLGİLİ EĞİTİM ÖĞRETİM BİRİMİ	STRATEJİ GELİŞTİRME
3	Değerlerin kurumlarda etkin bir şekilde işlenmesi sağlanacak.	İLGİLİ EĞİTİM ÖĞRETİM BİRİMİ	STRATEJİ GELİŞTİRME



**3. TEMA: KURUMSAL KAPASİTE**

STRATEJİK AMAÇ 3: İnsan kaynaklarının niteliğini artırarak kurumsal kapasiteyi geliştirmek.

Stratejik Hedef 3.1: İnsan kaynaklarının niteliğini artırmak.

**Performans Göstergeleri**

P.G. NO			Performans Göstergesi	Sorumlu Birim	2014	2015	2016	2017	2018	2019
3	1	1	Merkezi hizmet içi eğitim faaliyetlerine başvuran-katılan-sertifika alan personel sayısı(Memur, Hizmetli, 4C vs.)	İNSAN KAYNAKLARI	0	3	5	7	9	10
3	1	2	Mahalli hizmet içi eğitim faaliyetlerine başvuran-katılan-sertifika alan personel sayısı(Memur, Hizmetli, 4C vs.)	İNSAN KAYNAKLARI	1	5	8	10	12	15
3	1	3	Merkezi hizmet içi eğitim faaliyetlerine başvuran-katılan-sertifika alan personel sayısı(Öğretmen)	İNSAN KAYNAKLARI	29	35	40	45	50	60
3	1	4	Mahalli hizmet içi eğitim faaliyetlerine başvuran-katılan-sertifika alan personel sayısı(Öğretmen)	İNSAN KAYNAKLARI	88	90	100	110	120	130
3	1	5	Merkezi hizmet içi eğitim faaliyetlerine başvuran-katılan-sertifika alan personel sayısı(Yönetici)	İNSAN KAYNAKLARI	1	5	8	10	12	15
3	1	6	Mahalli hizmet içi eğitim faaliyetlerine başvuran-katılan-sertifika alan personel sayısı(Yönetici)	İNSAN KAYNAKLARI	10	12	15	18	20	25
3	1	7	Akademik kariyer yapan öğretmen sayısı	İNSAN KAYNAKLARI	11	12	13	14	15	16
3	1	8	Akademik kariyer yapan yönetici sayısı	İNSAN KAYNAKLARI	3	3	4	5	5	6
3	1	9	İlçede düzenlenen mesleki gelişim seminer sayısı	İNSAN KAYNAKLARI	1	2	2	3	3	4
3	1	10	Uzaktan eğitim faaliyetine başvuran, katılan, sertifika alan öğretmen sayısı	İNSAN KAYNAKLARI	0	1	2	3	4	5
3	1	11	Uzaktan eğitim faaliyetine başvuran, katılan, sertifika alan yönetici sayısı	İNSAN KAYNAKLARI	2	3	4	5	6	8

**Tedbirler**

No	Tedbir	Sorumlu Birim	Koordinatör Birim
1	Yöneticilerin, öğretmenlerin ve personelin meslekî ve kişisel gelişimlerini geliştirmek için hizmet içi eğitim faaliyetleri düzenlemek.	İNSAN KAYNAKLARI	İNSAN KAYNAKLARI
2	Eğitim Bilişim Ağının ve FATİH Projesinin etkin kullanılması için öğretmenlere yönelik hizmet içi eğitim çalışmaları yapmak.	BİLGİ İŞLEM VE EĞİTİM TEKNOLOJİLERİ	İNSAN KAYNAKLARI
3	İhtiyaç ve talepler doğrultusunda hizmet içi eğitimler programlamak	İNSAN KAYNAKLARI	İNSAN KAYNAKLARI

## 4. BÖLÜM

# MALİYETLENDİRME

#### 4. BÖLÜM MALİYETLENDİRME

Maliyetlendirme çalışmalarında müdürlüğümüze bağlı diğer kurumlara gönderilmiş olan ve Merkez tarafından doğrudan yürütülenler haricinde ilçe milli eğitim müdürlüğüne gelen ödenek dikkate alınmıştır. Stratejik Planın 5 yıllık tahmini bütçe kaynağı harcama kalemlerine dağıtılmış olarak Tablo 32'de belirtilmiştir. Ayrıca bu tabloda Müdürlüğün bütçe içi ve bütçe dışı tahmini kaynakları beş yıllık tahmini bütçe kaynağı şeklinde belirtilmiştir.

Müdürlüğümüzün 5 yıllık tahmini bütçesi oluşturulurken aşağıdaki yaklaşım benimsenmiştir:

Hedef stratejilerini gerçekleştirmek üzere öngörülen faaliyetlerin tahmini bütçelerinden yola çıkılarak stratejilerin yaklaşık maliyetleri ortaya konmuştur.

Bütün stratejik hedefler için ilgili stratejilerin yaklaşık maliyetleri toplanarak tahmini stratejik hedef maliyetleri hesaplanmıştır.

Bütün stratejik amaçlar için ilgili stratejik hedeflerin yaklaşık maliyetleri toplanarak tahmini stratejik amaç maliyetleri hesaplanmıştır. Stratejik amaçların yaklaşık maliyetleri toplanarak stratejik amaçların toplam tahmini maliyeti hesaplanmıştır.

Stratejik amaçların toplam tahmini maliyeti 5 yıllık toplam tahmini kaynak miktarı göz önünde bulundurularak hesaplanmıştır.

5 yıllık toplam tahmini kaynak miktarının stratejik amaçların toplam tahmini maliyetinden farkı "genel yönetim gideri" olarak hesaplanmıştır.

**Amaç ve Hedefler Bazında Maliyet Tablosu**

		2015	2016	2017	2018	2019	Hedef Toplamı
Stratejik Amaç 1	Stratejik Hedef 1.1.	5,000.00	6,000.00	8,000.00	8,000.00	8,000.00	35,000.00 t
	<b>Amaç Toplamı:</b>	<b>5,000.00</b>	<b>6,000.00</b>	<b>8,000.00</b>	<b>8,000.00</b>	<b>8,000.00</b>	<b>35,000.00 t</b>
Stratejik Amaç 2	Stratejik Hedef 2.1.	7,000.00	7,000.00	8,000.00	8,000.00	9,000.00	39,000.00 t
	<b>Amaç Toplamı:</b>	<b>7,000.00</b>	<b>7,000.00</b>	<b>8,000.00</b>	<b>8,000.00</b>	<b>9,000.00</b>	<b>39,000.00 t</b>
Stratejik Amaç 3	Stratejik Hedef 3.1.	8,000.00	8,000.00	8,000.00	8,000.00	9,000.00	41,000.00 t
	<b>Amaç Toplamı:</b>	<b>8,000.00</b>	<b>8,000.00</b>	<b>8,000.00</b>	<b>8,000.00</b>	<b>9,000.00</b>	<b>41,000.00 t</b>
							<b>PLAN TOPLAMI</b>
	<b>YIL TOPLAMI:</b>	<b>20,000.00</b>	<b>21,000.00</b>	<b>24,000.00</b>	<b>24,000.00</b>	<b>26,000.00</b>	<b>115,000.00 t</b>
		2015	2016	2017	2018	2019	<b>GYG TOPLAM</b>
	<b>GENEL YÖNETİM GİDERLERİ</b>	<b>3,607,715</b>	<b>3,214,314</b>	<b>837,866</b>	<b>1,478,849</b>	<b>137,770</b>	<b>9,276,514</b>

**TABLO 32: TAŞKÖPRÜ İLÇE MİLLİ EĞİTİM MÜDÜRLÜĞÜ  
2015-2019 STRATEJİK PLANI 5 YILLIK TAHMİNİ ÖDENEKLERİ**

YILLAR	01 PERSONEL GİDERLERİ	02 SOSYAL GÜV. KUR. DEV. PRİM GİD.	03 MAL VE HİZMET ALIM GİDERLERİ	05 CARİ TRANS.	06 SERMAYE GİDERLERİ	07 SERMAYE TRANS.	TOPLAM
2015	17,793,622	2,786,984	2,883,793	143,316			23,607,715
2016	18,327,430	2,817,640	2,924,166	145,078			24,214,314
2017	18,877,252	2,848,634	2,965,104	146,876			24,837,866
2018	19,443,569	2,879,968	3,006,615	148,697			25,478,849
2019	20,026,876	2,911,647	3,048,707	150,540			26,137,770

**TABLO 33: TAŞKÖPRÜ İLÇE MİLLİ EĞİTİM MÜDÜRLÜĞÜ  
2015-2019 STRATEJİK PLANI TOPLAM KAYNAK İHTİYACI TOBLOSU**

	01 PERSONEL GİDERLERİ	02 SOSYAL GÜV. KUR. DEV. PRİM GİD.	03 MAL VE HİZMET ALIM GİDERLERİ	05 CARİ TRANS.	06 SERMAYE GİDERLERİ	07 SERMAYE TRANS.	TOPLAM
2015-2019 TOPLAM KAYNAK İHTİYACI	94,468,749	14,244,873	14,828,385	734,507			124,276,514

## 5. BÖLÜM

# İZLEME VE DEĞERLENDİRME

## 5. BÖLÜM İZLEME VE DEĞERLENDİRME

İzleme; sürmekte olan faaliyetlerin ve ilerlemenin rutin, günlük değerlendirmesidir. Başka bir deyişle izleme, neyin yapılmakta olduğuna bakar.

Değerlendirme; genel kazanımların bölüm bölüm değerlendirilmesidir. Değerlendirme, neyin başarıldığını ya da ne etki oluşturulduğunu inceler.

5018 sayılı Kamu Mali Yönetimi ve Kontrol Kanunu'nun 9. Maddesine göre "Kamu idareleri; kalkınma planları, programlar, ilgili mevzuat ve benimsedikleri temel ilkeler çerçevesinde geleceğe ilişkin misyon ve vizyonlarını oluşturmak, stratejik amaçlar ve ölçülebilir hedefler saptamak, performanslarını önceden belirlenmiş olan göstergeler doğrultusunda ölçmek ve bu sürecin izleme ve değerlendirmesini yapmak amacıyla katılımcı yöntemlerle stratejik plan hazırlarlar.

Kamu idareleri, kamu hizmetlerinin istenilen düzeyde ve kalitede sunulabilmesi için bütçeleri ile program ve proje bazında kaynak tahsislerini; stratejik planlarına, yıllık amaç ve hedefleri ile performans göstergelerine dayandırmak zorundadırlar."

Müdürlüğümüz, bu kapsamda iç ve dış paydaşların katılımıyla temel ilkelerini, misyonunu, vizyonunu, amaç ve hedeflerini belirlemiş, etkin bir izleme ve değerlendirme yapabilmek için ilgili birimlerle birlikte performans göstergelerini belirleyip izleme ve değerlendirmeye dair yöntemini ortaya koymuştur.

Müdürlüğümüzde Stratejik Plan izleme sürecinde şubeler bazında 6 aylık ara raporlar alınacaktır. Metot olarak yüz yüze görüşme, paylaşım toplantıları ve grup görüşmeleri kullanılarak İlçe Milli Eğitim Müdürlükleri ile İl Milli Eğitim Müdürlüğü Strateji Geliştirme Şubesinin yapacağı değerlendirme çalışmaları kullanılacaktır. Değerlendirme sürecinde ise her yıl için hazırlanacak olan performans programına bağlı olarak yıllık faaliyet raporu hazırlanacaktır. Altı aylık ara raporlar ile faaliyet raporu resmi yazıyla üst yönetimle paylaşıldıktan sonra ayrıca üst yönetimle değerlendirme toplantısı yapılacaktır. Yıllık faaliyet raporlarının bir özeti de Vali başkanlığında toplanan İl Danışma Komisyonuna sunulacaktır. İzleme ve değerlendirme sonuçları Müdürlüğümüzün birimleriyle bölüm toplantıları düzenlenerek paylaşılacak ve ara raporlar düzeyinde sonraki altı ay içinde yapılacak çalışmalar için yol haritası çıkarılacaktır. Yıllık faaliyet raporu için toplanan sonuçlardan yola çıkılarak sonraki yılın performans programının hazırlanması sürecinde kaynak olarak kullanılacaktır.

İzleme ve değerlendirmenin amacına uygun gerçekleştirilebilmesi için sorumluların da belirlendiği aşağıdaki tablo kullanılacaktır.

**TABLO 34:**

İzleme ve Değerlendirme için kullanılacak veri toplama ve analiz tablosu

<b>Stratejik Amaç</b>		
<b>Stratejik Hedef</b>		
<b>Performans Göstergesi</b>		
<b>Veri Toplama</b>	Yöntemi	
	Sıklığı	
	Doğrulama Araçları/Kaynakları	
	Sorumlu	
<b>Analiz</b>	Yöntemi	
	Sıklığı	
	Durum / Sonuç	
	Sorumlu	
<b>Raporlama Periyodu</b>		
<b>Raporun Sunulacağı Makam</b>		

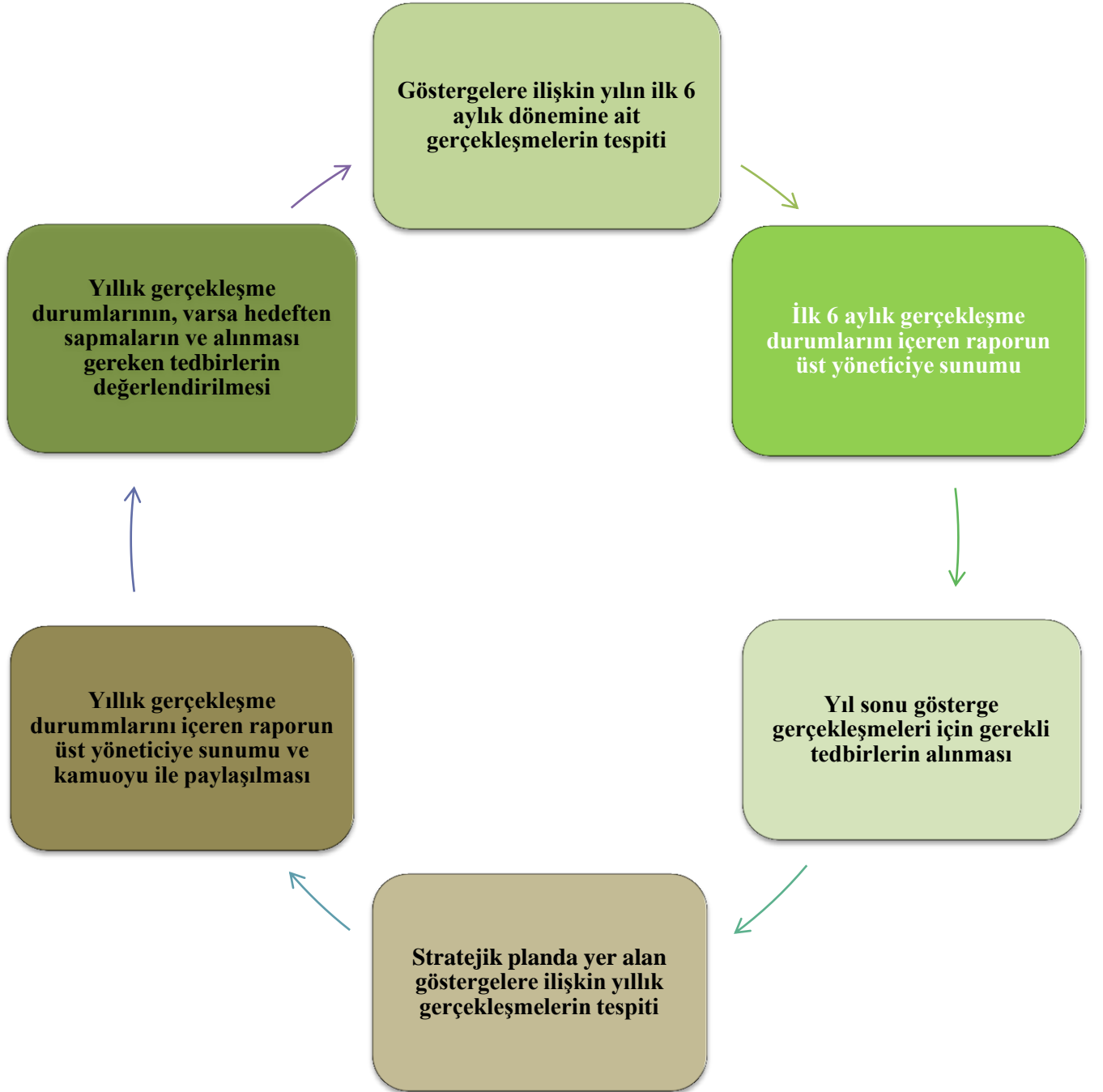


**TABLO 35:**

Performans Programında kullanılacak olan sorumlu birimlerin tespiti ile  
Hedef - Şube ilişki tablosu

Şubeler	Stratejik Amaç	Stratejik Hedef	Performans Hedefi	Faaliyet / Proje	Ödenek	Personel Sayısı
Temel Eğitim						
Ortaöğretim						
Mesleki ve Teknik Eğitim						
Din Öğretimi						
Özel Eğitim ve Rehberlik						
Hayat Boyu Öğrenme						
Özel Öğretim Kurumları						
Bilgi İşlem ve Eğitim Teknolojileri						
Strateji Geliştirme						
İnsan Kaynakları						
Destek Hizmetleri						
İnşaat ve Emlak						
Hukuk						

2015-2019 Stratejik Planı İzleme ve Değerlendirme Modeli



Yukarıda sunulan Taşköprü İlçe Milli Eğitim Müdürlüğü 2015-2019 Yılı Stratejik Planı 59 sayfadan ibaret olup, tarafımdan incelenmiş ve imza altına alınmıştır.



Ali ÇOLAK  
İlçe Milli Eğitim Müdürü

UYGUNDUR

1.9./10/2015



Zafer COŞKUN  
Kaymakam